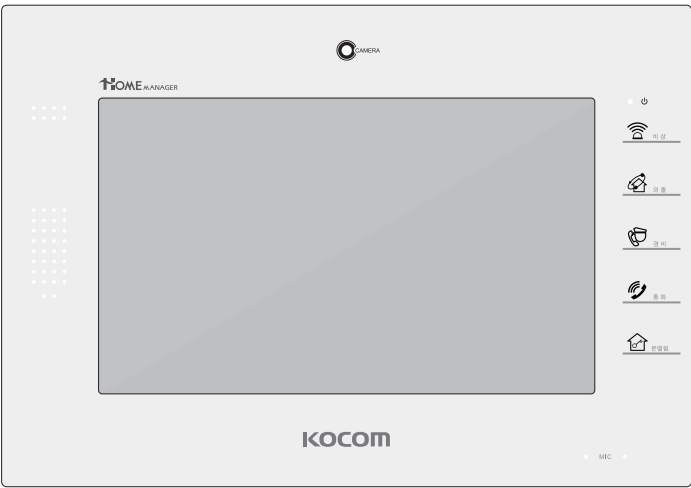


Touch Screen Home Network System

KHN-8Type

손끝 하나로 펼쳐지는 코콤 홈네트워크 시스템



※세대마다 단말기는 다를 수 있습니다.



홈시큐리티 기능

위급한 상황이 발생했을 경우 경보음이 울려 비상상황을 댁내에 알려주는 기능입니다.



커뮤니케이션 기능

문 밖의 방문객, 경비실/관리실, 단지내 통화 등 호출/통화 및 문열림에 관한 기능입니다.



홈 컨트롤 기능

세대기기들을 손쉽게 제어할 수 있는 기능입니다.



생활정보 기능

생활편의를 위해 정보를 제공하는 기능입니다.



환경설정 기능

각 기능들의 다양한 설정 기능입니다.

안전한 사용을 위하여
주의사항을 반드시 읽고
사용해 주시기 바랍니다.

※ 본 매뉴얼의 세부조작 사항은 추후 제품의 기능 및 편리성 개선 여부에 따라 변경될 수 있습니다.



안전을 위한 경고 및 주의사항



경고 이 표시를 무시하고 잘못 취급을 하면 사람이 사망 또는 중상을 입을 가능성이 예상되는 내용을 표시하고 있습니다.



주의 사람이 부상을 당하거나 물적 손해배상이 예상되는 내용을 표시하고 있습니다.



금지를 나타냅니다.



반드시 지켜야 할 것을 나타냅니다.



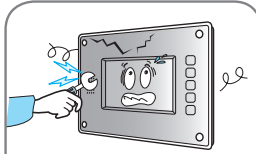
고전압, 감전 등의 경고를 나타냅니다.



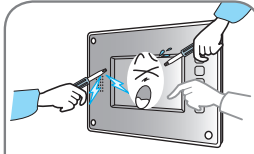
분해를 금지함을 나타냅니다.



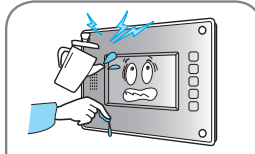
플러그를 콘센트에서 반드시 뽑을 것을 나타냅니다.



전자식 정밀 기기로 만들어져 있으므로 임의로 분해하지 마십시오.



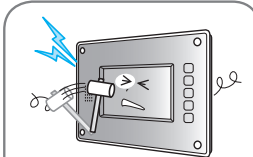
제품에 이물질(스티커, 자석, 병따개, 쇠젓가락 등)을 접촉하거나 삽입하지 마십시오.(제품의 수명단축과 파손 등 사용자에게도 위험이 초래됩니다.)



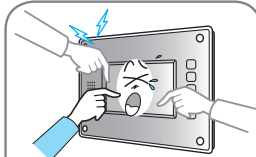
물을 직접 뿌려 청소하거나 벤젠, 신나, 알코올 등으로 닦지 마십시오. 청소시에는 마른 수건으로 닦아주시기 바랍니다.



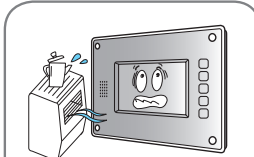
타인에게 단말기 정보가 유출되지 않도록 유의하십시오(이사를 가거나 왔을 경우, 필히 관리사무소에 연락하여 기존 사용 정보를 초기화 시킨 후, 새로운 사용자 정보를 입력 후 사용하세요)



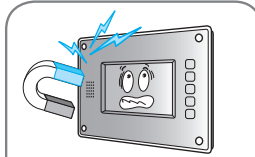
임의의 도구를 사용하여 기기에 무리한 충격을 가하지 마십시오.



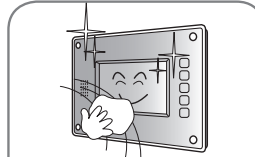
버튼 및 액정화면을 무리하게 누르는 등 기기를 함부로 조작하지 마십시오. 고장의 원인이 됩니다.



가습기, 난로 등을 가까이 두지 마십시오. 고온다습은 고장의 원인이 됩니다.



강한자력(TV,스피커 등)이 발생하는 물체와 본체를 가까이 접근시키지 마십시오(화상이 흔들리거나 펴그러져 고장의 원인이 될 수 있습니다.)



본체와 카메라 윈도우 부분을 수시로 닦아서 선명한 화질을 유지하십시오.



위 경우는 고장의 주요 원인이 되므로 취급시 주의하여 사용하여 주십시오.



안전을 위한 경고 및 주의사항

홈네트워크 세대단말기

- 금속체를 FUSE 커버 안쪽으로 삽입하지 마십시오. 감전의 원인이 될 수 있습니다.
- 스피커에 귀를 가까이 대지 마십시오. 갑작스런 호출 또는 신호음으로 귀에 이상이 생길 수 있습니다.
- 전원 ON/OFF 후에는 메모리의 내용이 정확히 저장되어 있는지 다시 확인 하십시오. 데이터가 손실될 수 있습니다.
- 감지기는 규격에 맞는 제품을 사용하십시오. 과전압, 과전류로 인한 화재의 발생 위험이 있습니다.
- 동체 감지기 설치 시 동체 감지가 용이한 곳에 설치 바랍니다. 설치장소가 미흡하거나 동체 감지기 전면에 장애물이 있을 경우 감지기가 제대로 동작하지 않습니다.[옵션 사양]
- 방법 설정 시 감지기가 확실히 접촉되어 있는지 확인하시기 바랍니다.
- 제품 설치 시 경비실 통신선 배선의 극성에 주의 바랍니다. 극성이 바뀌면 제품동작 및 아파트 전체 시스템에 영향을 줄 수 있습니다.
- 물이 스며들거나 누수가 되는 곳에 현관카메라를 설치하지 마십시오. 제품 감전 및 누전의 원인이 됩니다.

무인경비 시스템

공동현관기

공동현관기 설치시 낙뢰나 기타 강한 쇼크에 의해 시스템에 치명적인 영향이 있을 수 있으므로 반드시 접지 하십시오.

터치 Wall-PAD

터치 월패드 단말기의 비밀번호는 공장에서 출하 시 동일하게 설정되어 있습니다. 비밀번호를 변경하지 않으면 누구도 공동현관을 출입할 수 없으므로 사용을 위하여 비밀번호를 다시 설정 바랍니다.(비밀번호 등록방법은 해당제품설명서 또는 A/S센터로 문의 바랍니다.)

자동문

자동문 출입시 어린이의 안전을 위하여 보호자의 동반하에 출입할 수 있도록 주의 바랍니다.
자동문 주위에서 어린이가 놀거나 장난하면 위험합니다.(손가락이 끼거나 신체적 피해를 입을 수 있습니다.)

! 경고

시공상의 주의

- 조리대, 가스기구, 히터 등과 가까운 곳 유열, 열기, 습기가 있는 곳을 피하여 설치하거나 가까이 두지 마십시오. 화재, 감전의 원인이 됩니다.
- 먼지, 금속분, 유화수소 가스 등 유해가스가 있는 장소에는 설치하지 마십시오. 화재, 감전 및 누전의 원인이 됩니다.
- 물이나 약품 등이 있는 장소에는 설치하지 마십시오. 화재, 감전의 원인이 됩니다.
- 전원 코드에 상처를 내거나 파손하거나 가동하지 마십시오. 화재, 감전의 원인이 됩니다. 무거운 것을 올려 놓거나 가열하거나 잡아당기면 파손의 원인이 됩니다.
- 전원코드를 열기구 가까운 곳에 두지 마십시오. 코드의 피복이 손상되어 화재, 감전의 원인이 됩니다. 플러그를 뺄 때에는 전원코드를 잡아 당기지 마십시오.
- 표시된 정격 전압 이외의 전압으로 사용을 금합니다. 화재, 감전의 원인이 됩니다.
- A/C 개폐기 설치 시 누전, 감전의 요인(철대문 또는 전기가 통하는)을 제거 후 시공하십시오. 전원을 반드시 차단한 후에 A/S 또는 설치를 하십시오.
- 이동시킬 경우는 꼭 플러그를 콘센트에서 빼서 통신선 등 외부의 접속선을 뺀 것을 확인 후 행하여 주십시오. 코드의 상처로 화재, 감전의 원인이 될 수도 있습니다.
- 기존 배선을 사용할 경우는 적합한지 확인하시고 설치하여 주십시오. 화재, 감전의 원인이 됩니다.
- 지정된 배선 재질을 사용하여 배선을 실시해 주십시오. 지정된 선재 외에 공사를 행하면 화재의 원인이 됩니다.
- 전원을 넣은 채 공사를 하지 마십시오. 감전의 원인이 됩니다. · 전원선은 지정된 방법으로 확실하게 접속하시고 반드시 접지 하십시오. 화재의 원인이 됩니다.
- 시스템을 구성하는 경우는 지정된 기기 이외의 기기를 접속하지 마십시오. 화재의 원인이 됩니다.

사용상의 주의

- 본 제품은 민수용이므로 산업용이나 군사용으로는 사용을 금합니다.
- 기기를 조작하는 경우 젖은 손으로 조작하지 마십시오. 감전의 원인이 됩니다.
- 기기의 통풍구를 막거나 금속류 등 이물질들을 넣지 마십시오. 화재, 감전의 원인이 됩니다.
- 방문객의 영상이나 음성이나 나오지 않을 시 신분을 확인 후 열어 주시고 A/S의뢰를 바랍니다.
- 천동번개로 인해 낙뢰가 예상되거나 낙뢰 시 사용을 금합니다. 화재, 감전의 원인이 됩니다.
- 기기의 뒷뚜껑, 캐비닛, 커버는 열지 마십시오. 감전의 원인이 됩니다. · 기기를 임의로 개조하지 마십시오. 화재, 감전의 원인이 됩니다.

폐기시의 주의

- 다 사용한 전지는 화기가 있는 곳에 던지지 마십시오. 폭발로 화재나 화상의 원인이 됩니다.(무선전화기 해당 세대)

! 경고

이상시의 주의

- 전원코드가 파손이 되면(심선의 노출, 단선 등) 반드시 교체 하십시오. 화재나 감전의 원인이 됩니다.
- 만일 이물이 들어간 경우는 먼저 플러그를 콘센트에서 빼거나 플러그가 없는 경우는 전원차단기를 내리고 판매점 또는 A/S 센터에 수리를 의뢰해 주십시오. 그대로 사용하면 화재, 감전의 원인이 됩니다.
- 만일 연기가 나오고 이상한 냄새가 날 경우 그대로 사용하면 화재, 감전의 원인이 됩니다. 바로 플러그를 콘센트에서 빼거나 플러그가 없는 경우는 전원 차단기를 내리거나 또는 연기가 나지 않는 것을 확인 후 판매점 또는 A/S센터에 수리를 의뢰해 주십시오. 고객께서 직접 수리하는 경우 위험하오니 절대 직접 수리를 금합니다.
- 만일 본 기기를 떨어뜨리거나 케이스(가구물)를 파손한 경우 플러그를 콘센트에서 빼거나 플러그가 없는 경우는 전원을 차단한 후 판매점 또는 A/S센터에 수리를 의뢰해 주십시오. 그대로 사용하면 화재, 감전의 원인이 됩니다.
- 카메라의 렌즈에 태양광이 비추면 영상이 하얗게, 또는 흰색 종선이나 원이 표시영상을 보기 어렵게 되는데 이는 태양광이 비추지 않는 위치에 설치하거나, 카메라 방향을 바꾸는 것으로 증상이 감소될 수 있는 경우가 있습니다.

! 주의

설치시의 주의

- 전원의 배선공사는 전기공사기사 등의 자격자가 한다면 법으로 의무화 되어 있습니다. 무자격자의 공사는 화재, 감전의 원인이 될 수 있습니다.
- 흔들리는 테이블, 경사진 곳 등 불안정한 장소는 피해 주십시오. 떨어지고, 넘어지는 등 파손의 원인이 됩니다.
- 진동, 충격이 많은 곳에는 설치를 피하여 주십시오. 낙하, 전도에 의한 파손 원인이 됩니다.
- 방우형의 기기라도 누수가 되는 경사면에는 설치하지 마십시오. 누전의 원인이 됩니다.
- 통신선의 배선공사는 기술과 경험이 필요하므로 판매점 등에 상담해 주십시오.
- 통신선은 전기설비 기준 등에 따라서 전원선으로부터 떨어져서 설치해 주십시오. 혼접한 경우 화재, 감전 및 통신장애의 원인이 될 수 있습니다.
- 벽면에 설치시에는 벽면제의 두께, 재질에 주의하여 주십시오. 사용중에 낙하로 상처의 원인이 됩니다.

보수점검시의 주의

- 기기의 내부에 먼지가 그대로 있고 장시간 청소를 하지 않으면 화재 등의 원인이 됩니다. 사용자 필요에 의한 내부의 청소 및 점검은 판매점 등에 상담해 주십시오.
- 휴즈 교체 시 휴즈를 손으로 직접 만지지 마시고 절연된 공구(전기가 통하지 않는 공구 등)를 사용하거나 A/S로 문의 바랍니다.
- 기기 분해시에는 플러그를 빼거나 플러그가 없는 경우 전원 차단기를 내린 후 행하여 주십시오.
- 기기를 이동시킬 경우는 콘센트에서 플러그를 빼주십시오.
- 전원선이 단자대 등과 누전, 합선되고 있는 기기의 경우 판매점, 전문가에게 의뢰해 주십시오.

CONTENTS

주의사항

안전을 위한 경고 및 주의사항	02
제품 구성	05
아이콘 설명	05

홈시큐리티

홈시큐리티 메뉴 안내	06
가스누출 감지시 / 비상상황 발생시 / 해제시	06
집안에 있을 때 방범 모드 설정 / 해제	07
외출시 방범모드 설정 / 해제	07
귀가 후 방범모드 해제	08
집안에 있을 때 방범모드 설정 이후 도둑이 들었을 경우 경보정지 / 경보복귀	08
외출시 방범모드 설정이후 도둑이 들었을 경우 경보정지 / 경보복귀	09
자체 경보진단	09
긴급상황이 발생 할 경우 경보정지 / 경보복귀	10

홈컨트롤

홈컨트롤 메뉴 안내	12
가스밸브 제어 / 개별 조명 제어 / 전체 조명 제어	12
난방 제어 / 환기제어	13

커뮤니케이션

커뮤니케이션 메뉴 안내	14
전화걸기	14
방문자 확인하기	15
방문자 화면 영상을 지우려면	15
방문자 화면 영상을 모두 지우려면	15
세대간 통화하기(영상통화, 음성통화)	16
다른 세대에서 호출이 오면 / 문 밖의 상황을 보려면	17
현관통화(방문객이 찾아오면)	18
공동 / 세대현관문 열기	18
화면 색상조절 기능 / 화면 초기값 설정	18
세대에서 경비·관리실·노인정 연결하기	19
경비·관리실·노인정에서 세대로 호출이 오면	20
경비실과 세대간 통화중 전화 / 현관에 방문객이 왔을 경우	21
현관과 세대간 통화중 전화가 왔을 경우	21
전화 통화중 방문객이 왔을 경우	21
부재중 공동현관에서 호출이 왔을 경우	22
전화 통화하기	22

생활정보

생활정보 메뉴안내	24
에너지 조회	24
공지사항 / 보수신청 / 주민투표	25
관리비 조회 / 엘리베이터 호출 / CCTV	26
택배조회	27

환경설정

환경설정 메뉴 안내	28
사운드 설정	28
비밀번호 설정 / SMS·MMS 설정	29
ARS 설정 / 화면 닦기	30

ARS 설정

ARS기능 메뉴안내	32
세부메뉴(가스밸브 제어)	32
세부메뉴(조명 제어)	33
세부메뉴(난방 제어)	33
세부메뉴(외출모드 및 해제)	33
세부메뉴(기타)	34
세부메뉴(자동통보 기능)	34

WEB / WAP 설정

아이디, 패스워드 발급	36
이동통신사별 접속 방법	37
로그인 하기	40
홈 컨트롤(조명제어)	40
홈 컨트롤(가스밸브 제어 / 난방제어)	41
아이디, 패스워드 발급	42
통합 홈페이지 접속 / 로그인	42
단지 홈페이지 가기	43
Active-X 컨트롤 설치	43
홈 컨트롤(가스밸브 제어 / 조명 제어 / 난방모드 설정 / 설정온도 제어)	44
홈 컨트롤(환기 제어)	45

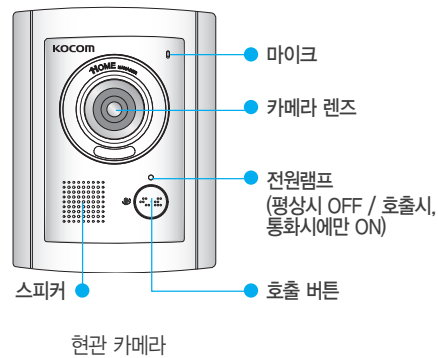
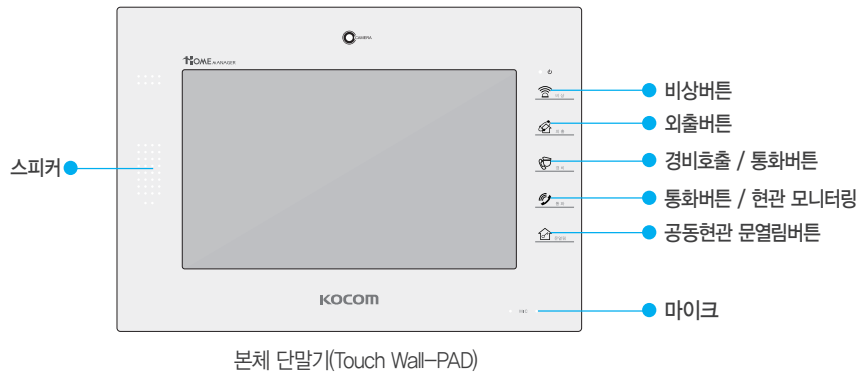
Android 설정

아이디, 패스워드 발급	46
앱스토어에서 어플 다운받기	47
어플 삭제하기	47
제어	48
제어(조명제어 / 난방제어)	49
제어(가스밸브 제어)	50
정보조회(방문자 확인 / 공지사항 안내)	51
정보조회(에너지 조회 / 주차확인 / 택배알림)	52
정보조회(관리비 조회 / 주민투표 / 보수신청)	53
설정(PUSH 설정 / 바로가기 설정 / 방범모드 설정)	54
설정(단말기 인증 / 설정해제)	55

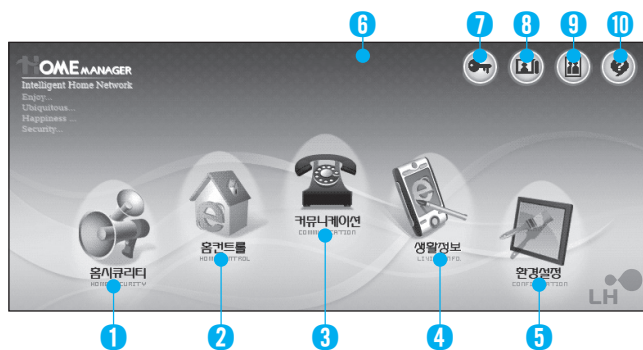
기타

공동현관 로비폰 사용방법(동작설명)	56
고장수리를 의뢰하시기 전에	57
제품보증서	58

제품구성



메인화면 아이콘 설명



- 1 홈시큐리티 : 집안의 비상상황에 대한 알림 기능입니다.
- 2 홈컨트롤 : 세대기기들을 손쉽게 제어할 수 있는 기능입니다.
- 3 커뮤니케이션 : 문밖의 방문객, 경비실/관리실, 단차내 통화 등 호출/통화 및 문열림에 관한 기능입니다.
- 4 생활정보 : 생활편의를 위해 정보를 제공하는 기능입니다.
- 5 환경설정 : 각 기능들의 다양한 설정 기능입니다.
- 6 연결끊김 : 게이트웨이나 서버와 연결이 끊어진 경우 보이는 아이콘입니다.
이 아이콘이 보일 경우, 게이트웨이나 서버와 통신하는 기능(공지사항, 에너지 조회, 주차알림, 웹제어, 방문자 영상시간 등)은 사용할 수 없습니다. 몇 분 시간이 지난 후에도 여전히 아이콘이 사라지지 않는다면 A/S센터에 문의 해주시기 바랍니다.
- 7 외출설정 : 외출설정 기능입니다.
- 8 방문자 확인 : 방문자 기록을 확인할 수 있는 기능입니다.
- 9 엘리베이터 호출 : 엘리베이터 호출 기능입니다.
- 10 도움말 : 단말기 사용의 도움말을 제공합니다.

서브화면 하단부 아이콘 설명



- 1 이전화면 : 이전화면으로 돌아가는 아이콘입니다.
- 2 홈시큐리티 : 홈시큐리티 화면으로 가는 아이콘입니다.
- 3 홈컨트롤 : 홈컨트롤 화면으로 가는 아이콘입니다.
- 4 커뮤니케이션 : 커뮤니케이션 화면으로 가는 아이콘입니다.
- 5 생활정보 : 생활정보 화면으로 가는 아이콘입니다.
- 6 환경설정 : 환경설정 화면으로 가는 아이콘입니다.
- 7 메인화면 : 메인화면으로 가는 아이콘입니다.

홈시큐리티

홈 시큐리티 메뉴 안내

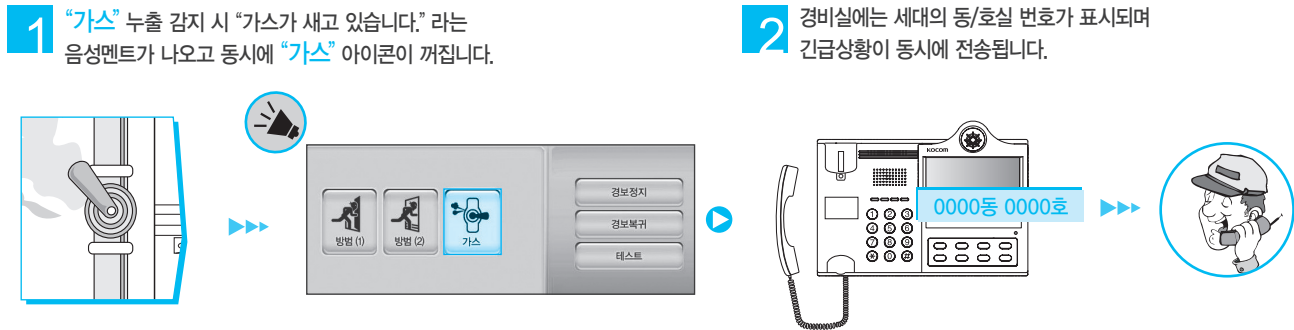
택내 홈시큐리티 기능을 제공하는 메뉴입니다. 침입자가 있거나 가스누출이 있을 경우 경보음이 울려 비상상황을 택내에 알려주는 기능입니다.



메뉴안내

아이콘	경보상황	음성멘트	설 명	아이콘	경보상황	설 명
	·비상	비상~ 비상~			·경보 정지	경보되고 있는 경보음을 정지할 수 있습니다.
	·가스	가스가 새고 있습니다.	가스누출 정보를 알려주는 기능입니다.		·경보 복귀	경보되고 있는 상태를 해제할 수 있습니다.
	·방법1 ·방법2	도둑이 들었습니다. 침입자가 있습니다.	설치된 방법 센서를 통해 침입자의 침입여부를 알려주는 기능입니다.		·경보 테스트	홈시큐리티의 기능 동작여부를 테스트 할 수 있는 기능입니다.

가스 누출 감지시



비상상황 발생시/해제시



집안에 있을 때 방법모드 설정 및 해제

※ 집안에 있을 때는 방법2는 동작되지 않습니다.

1 “방법 1” 아이콘을 누릅니다.

동작하기전 열려있는 현관문은 반드시 닫으셔야 합니다.



2 “방법 1” 아이콘이 켜지면서 방법설정이 완료 되었습니다.



3 방법 모드를 해제하려면 “경보복귀” 아이콘을 누릅니다.

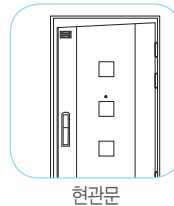


4 “방법 1” 아이콘이 꺼집니다.

방법모드는 완전 해제됩니다.

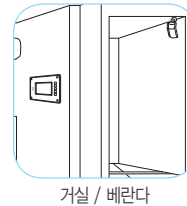


❗ 주의하세요! ❗



방법1 설정시

문이 열려 있으면
방법설정이 되지 않습니다.



방법2 설정시

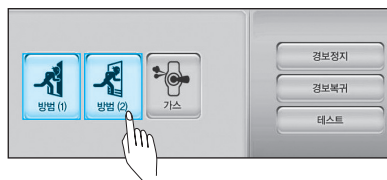
동체 감지기(人體感測器)의 경우
감지기 근처에 움직이는
물체가 없도록한 후 방법
설정을 할 수 있습니다.

외출 시 방법모드 설정 및 해제

1 세대단말기의 “외출” 버튼을 누르면
“외출모드가 설정되었습니다.”라는 음성멘트가
나오고 동시에 외출버튼 LED가 켜집니다.
(외출모드)



2 외출모드 상태에서 방법모드를 설정하려면
“방법 1”, “방법 2” 아이콘을 누릅니다.
(“외출”버튼 LED가 깜박거립니다.)



3 “방법 1”, “방법 2” 아이콘이
차레로 켜집니다.

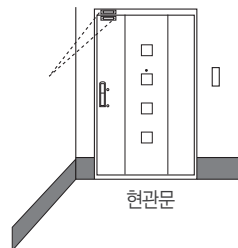


4 약 1분 후 방법모드 설정이 완료되면
“외출” 버튼 LED가 꺼집니다.



❗ 주의하세요! ❗

약 1분전에 외출



※외출모드 동작후 방법모드 설정 시에는
약 60초 이내에 방법센서가 부착되어 있는
현관문 밖으로 나가셔야 합니다.

※외출시간이 지연될 경우 경보음이 울리므로
경보정지 / 복귀 후 외출설정을 다시 하셔야
합니다.

※외출모드 설정시 1분후 가스가 잠기며 조명이
꺼집니다.

귀가 후 방법모드 해제

- 1** 세대단말기의 “외출” 버튼을 누르면 “외출모드가 해제되었습니다.” 라는 음성멘트가 나오고, 동시에 “외출” 버튼 LED가 꺼집니다.



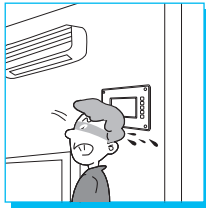
- 2** 외출모드 해제와 동시에 “방법 1”, “방법 2” 아이콘이 꺼지면서 방법모드가 해제됩니다.



※외출 후 귀가 시 문을 열고 들어오면 1분 이내에 방법모드 및 외출모드를 해제하여야 합니다.

집안에 있을 때 방법모드 설정 이후 도둑이 들었을 경우 경보정지 / 경보복귀

- 1** 도둑이 들었을 때



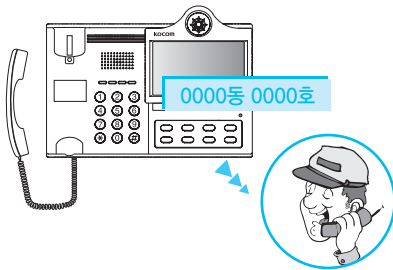
- 2** 경보음이 울립니다. 화면상의 “방법 1” 또는 “방법 2” 아이콘이 깜박거립니다.



- 3** 동시에 본체에서는 해당되는 음성멘트가 나옵니다.



- 4** 경비실에는 세대의 동/호실 번호가 표시되며 긴급상황이 동시에 전송됩니다.

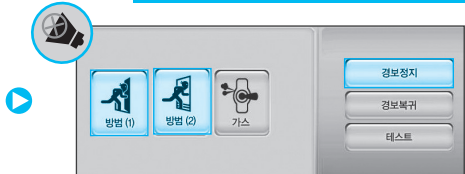


- 5** 방법센터 동작후에 경보음을 정지하려면 “경보정지” 아이콘을 누릅니다.



- 6** 경보음만 정지합니다.

방법모드는 계속 설정중입니다.



- 7** “경보복귀” 아이콘을 누릅니다.



- 8** 방법센터 동작이 멈추고 모든 아이콘이 꺼집니다.



외출 시 방법모드 설정 이후 도둑이 들었을 경우 경보정지 / 경보복귀

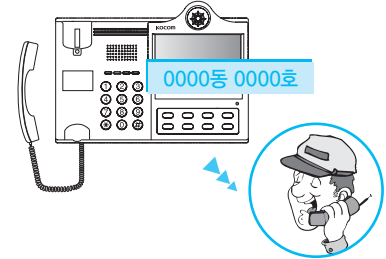
- 1** 도둑이 들었을 때(센서 감지 후 1분이 지나면) 음성멘트가 나옵니다.
(도둑이 들었습니다./ 침입자가 있습니다.)



- 2** “방법 1” 또는 “방법 2” 아이콘이 깜박거립니다.



- 3** 경비실에는 세대의 동 / 호실 번호가 표시되며 긴급상황이 동시에 전송됩니다.



- 4** 방법센서 동작후에 경보음을 정지하려면 “경보정지” 아이콘을 누릅니다.

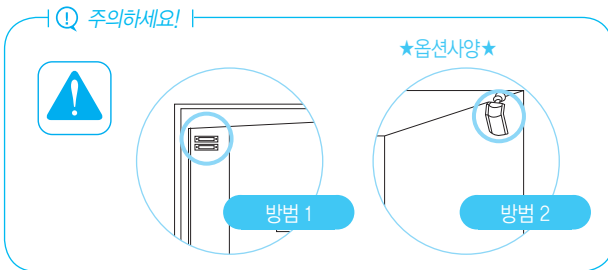
방법모드는 계속 설정중입니다.



- 5** 경보음만 정지합니다.



- 6** “경보복귀” 아이콘을 누르면 방법센서 동작이 멈추고 모든 아이콘이 꺼집니다.

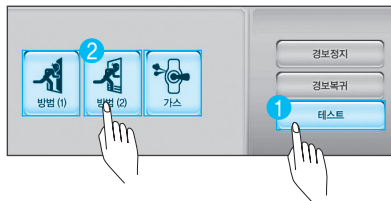


※설치된 센서를 통해 침입자의 여부를 알려줍니다.

자체 경보 진단

시스템을 동작시켜 긴급상황시 시스템의 고장으로 인한 피해를 줄이기 위해 자체 점검할 수 있는 기능입니다. 센서점검까지 하실 경우에는 센서를 동작시켜 점검 하여야 하며 센서 동작 점검은 코콤 A/S 본부로 문의하신 후 점검 하십시오.

- 1** 세대단말기(월패드)화면에서 “테스트” 아이콘을 누르고 테스트하고자 하는 아이콘을 누릅니다.



- 2** “가스” 또는 “방법 1, 방법 2” 중 해당 음성멘트가 출력되고, 아이콘이 켜집니다.



- 3** “경보정지” 아이콘을 누릅니다.



- 4** “경보복귀” 아이콘을 누릅니다.
해당 아이콘이 꺼지고 테스트 모드가 종료됩니다.



※센서점검은 되지 않습니다.

음성멘트

가스누출 : “가스가 새고 있습니다.”
방법1 : “도둑이 들었습니다.”
방법2 : “침입자가 있습니다.”

긴급상황이 발생할 경우 경보정지 및 경보복귀

1 “가스” 센서가 동작을 하면



※가스 센서를 통해 긴급상황 발생을 예방해줍니다.

2 경보음이 울리면서 세대단말기(월패드)에서는 음성멘트가 나오며 현재 상황을 알려줍니다. “가스” 아이콘이 켜지고 깜박거립니다.



음성멘트
가스누출 : “가스가 새고 있습니다.”

3 “경보정지” 아이콘을 누르면 음성멘트가 정지합니다.



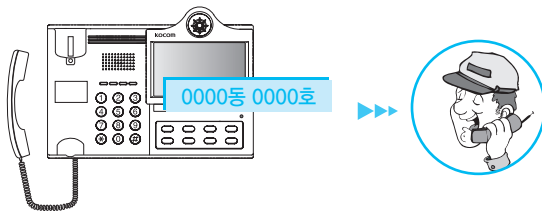
4 “경보정지” 중 또다른 긴급상황이 발생하면 경보정지모드는 해제됩니다.



5 처음 발생한 음성멘트와 새로 발생한 음성멘트가 순차적으로 나옵니다.



6 경비실에는 세대의 동 / 호실 번호가 표시되며 긴급상황이 동시에 전송됩니다.



7 모든 경보를 해제하려면 “경보복귀” 아이콘을 누릅니다. 이때 동작중인 모든 경보는 해제되고 음성멘트가 꺼집니다.

※만약, 가스가 계속 누출되고 있으면 경보가 재발생 됩니다.



홈컨트롤 메뉴 안내

새대의 기기 등을 손쉽게 제어 할 수 있는 메뉴입니다.

- 1** 본체 화면에서 “홈컨트롤” 아이콘을 누릅니다.



- 2** 다음과 같은 화면으로 이동합니다.



! 메뉴안내 !

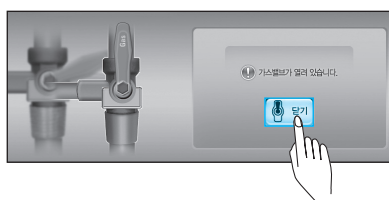
- 가스밸브 : 가스밸브의 상태 여부를 알려주며 확인/제어할 수 있습니다.
- 조명제어 : 원하는 장소의 조명을 손쉽게 제어할 수 있습니다.
- 난방제어 : 난방기기를 켜거나 끌 수 있습니다.
- 환기제어 : 환기를 켜거나 끌 수 있습니다.

가스밸브 제어

- 1** “가스” 아이콘을 누릅니다. 가스밸브가 열려 있을 경우 “가스밸브가 열려 있습니다.” 라고 메시지로 알려줍니다.



- 2** “닫기” 아이콘을 누릅니다.



- 3** “가스밸브가 닫혀 있습니다.” 라고 메시지로 보여주고, 가스밸브가 닫힙니다.



! 주의하세요! !

※안전상의 이유로 가스밸브 제어는 닫기만 가능합니다.

개별 조명 제어 / 전체 조명 제어

- 1** “조명” 아이콘을 누릅니다.



- 2** 해당하는 조명 아이콘을 각각 선택하여 조명을 켜거나 끕니다.



- 3** “전체켜기” 아이콘을 누르면 조명 전체가 켜집니다.



- 4** 다시 “전체끄기” 아이콘을 누르면 조명 전체가 꺼집니다.



! 주의하세요! !

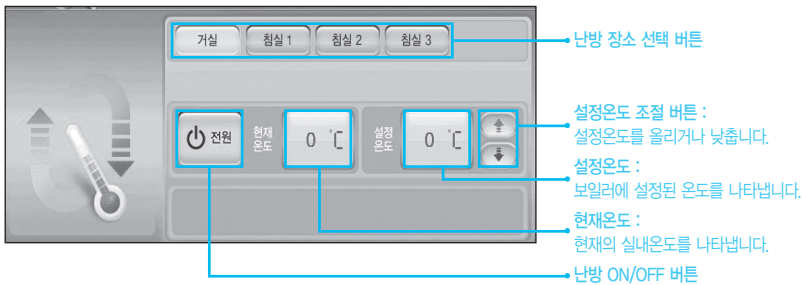
- ※ “해당장치기에서 응답이 없습니다.” 라는 메시지가 나오면 잠시 후에 다시 시도해 보시고, 반복적으로 나타나면 A/S센터에 문의해주시기 바랍니다.
- ※조명 수는 세대마다 다를 수 있습니다.

난방 제어

1 “난방” 아이콘을 누릅니다.



2 각 방 제어기로서, 원하는 방을 터치하면 방의 현재온도, 설정온도, 난방 on/off 여부를 제어 할 수 있습니다. 세대마다 집의 크기에 따라 방 개수가 다릅니다. 전원 버튼이 켜있는 상태는 난방 중 입니다.



! 주의하세요!

- ※난방기기의 상세한 작동방법은 별도의 난방기기 사용설명서를 참고하시길 바랍니다.
- ※세대마다 집의 크기에 따라 방의 갯수가 다릅니다.
- ※해당하는 난방 침실 아이콘 선택시 각방에 있는 온도 조절기와 월페드의 명칭이 상이할 수 있으므로 확인 후 사용하시길 바랍니다.
- ex) 월페드 : '침실 1' 버튼 ▶ 온도조절기 : '안방' 버튼

환기 제어

1 “환기” 아이콘을 누릅니다.



2 환기 제어로서, 동작 및 풍량 조절이 가능합니다.



! 주의하세요!

- ※세대에 따라 환기 시스템이 없을 수도 있습니다.

커뮤니케이션

커뮤니케이션 메뉴안내

입주자간의 원활한 커뮤니케이션을 위한 메뉴입니다.

부재 시(외출 설정시)방문한 손님에 대한 영상정보 확인이 가능하며, 경비실 / 관리실 / 세대간 통화 / 전화 등의 커뮤니케이션이 가능합니다.

- 1** 세대단말기(월패드)화면에서 “커뮤니케이션” 아이콘을 누릅니다.



- 2** “통화” 버튼 또는 화면상의 “통화” 아이콘을 누르고(“통화” 버튼 LED가 켜짐) 통화합니다.



메뉴안내

- 전화 국선 전화 기능입니다.
- 방문자확인 부재중 방문자의 영상을 저장하여 귀가 후 확인할 수 있습니다.
- 우리집현관 현재 방문한 손님의 영상을 확인할 수 있습니다.
- 세대통화 세대와 세대간 통화가 가능합니다.
- 경비관리 경비실 또는 관리실 호출 및 통화가 가능합니다.

전화걸기

- 1** “전화” 아이콘을 누릅니다. 전화 화면으로 이동합니다.



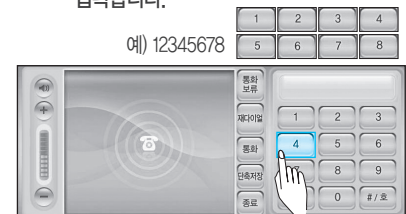
- 2** “통화” 아이콘을 누릅니다.

반드시 “통화” 를 눌러야만 호출음이 울립니다.



- 3** 숫자 아이콘을 눌러 “전화번호” 를 입력합니다.

예) 12345678



- 4** “종료” 아이콘을 누르면 통화가 종료됩니다.



참고하세요!

- “보류” 기능은 국선과 통화 도중 현관이나, 경비, 로비로부터 호출이 왔을 때 국선을 끊지 않고 호출이 온 현관, 경비, 로비와 임시로 통화하는 기능입니다. 보류기능 설정시 상대방에게 멜로디가 나옵니다.
 - “재다이얼” 아이콘을 누르면 가장 최근 번호로 재다이얼 됩니다.
 - “단축저장” 아이콘을 누르면 자주 사용하는 전화번호를 저장하여 편리하게 사용할 수 있습니다. 저장한 단축번호를 길게 누르면 해당 전화번호로 전화가 걸리며, 단축번호가 두자리 수 이상일때는 끝자리를 길게 누르면 됩니다. 예)단축번호 14번의 경우 숫자 아이콘 1을 누르고 4를 길게 누르면 됩니다.
- ※ “통화가 끝나면 반드시 본체의 통화버튼이나 전화 화면상의 종료아이콘을 눌러 통화를 종료하시기 바랍니다.

“단축저장” 아이콘을 누르면 단축번호 관리화면 창이 뜹니다.



자주 사용하는 전화번호를 저장합니다.
단축번호는 001~100번까지 저장됩니다.



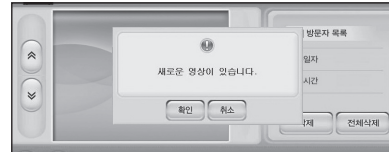
- ① 위로 이동 버튼
- ② 아래로 이동 버튼
- ③ 저장 버튼
- ④ 수정 버튼
- ⑤ 나가기 버튼

방문자 확인하기

1 “방문자확인” 아이콘을 누릅니다.



2 새로 저장된 영상이 있는 경우 “새로운 영상이 있습니다.” 라는 메시지가 나옵니다.
새로운 영상이 없을 경우 “새로운 영상이 없습니다.” 라는 메시지가 나옵니다.



3 “방문자확인”의 초기화면은 최근 방문 저장된 영상 순서대로 보여줍니다.



4 “상”, “하” 아이콘으로 저장된 방문자 목록을 확인할 수 있습니다.



❗ 주의하세요! ❗

- 부재중일 때 현관 / 공동현관에서 방문자의 영상이 저장됩니다.
- 최대 32개의 방문자 영상이 저장됩니다. 32개 이후의 영상은 오래된 방문순으로 기존 목록은 자동으로 삭제됩니다.

“상” 아이콘은 이후 목록 확인

“하” 아이콘은 이전 목록 확인

방문일자
방문시간

- 방문일자 : 확인중인 방문자가 방문한 일자
- 방문시간 : 확인중인 방문자가 방문한 시간

방문자 화면 영상을 지우려면

1 “삭제” 아이콘을 누릅니다.

현재 영상목록만 삭제됩니다.



2 “확인” 아이콘을 누르면 선택된 목록이 삭제됩니다. “삭제” 아이콘을 누르고 3초안에 확인 버튼을 누르지 않으면 자동으로 취소가 됩니다.



방문자 화면 영상을 모두 지우려면

1 “전체삭제” 아이콘을 누릅니다.



2 “확인” 아이콘을 누르면 저장된 방문자 목록이 모두 삭제됩니다. “전체삭제” 아이콘을 누르고 3초안에 “확인” 아이콘을 누르지 않으면 자동으로 취소됩니다.



❗ 주의하세요! ❗

- 저장된 영상 이미지를 무단 배포 시 발생하는 문제에 대해서는 본사가 책임지지 않습니다.

세대간 통화하기(영상통화, 음성통화)

※세대통화를 누르시면 영상통화나 음성통화가 선택되어 있습니다. 통화중이라도 음성통화에서 영상통화, 영상에서 음성으로 전환이 가능합니다.

- 1** “세대통화” 아이콘을 누릅니다.
세대통화 화면으로 이동합니다.



- 2** 호출할 세대의 “동” 번호를 입력한 후에
아이콘을 누릅니다.
예) 2012동이면 2 0 1 2 * 동 아이콘을
누릅니다.



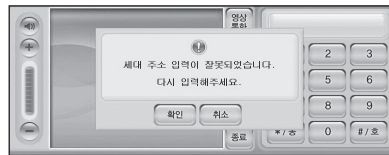
- 3** 호출할 세대의 “호” 번호를 입력한 후에
호 아이콘을 누릅니다.
예) 2208호면 2 2 0 8 호 아이콘을
누릅니다.



- 4** 호출할 세대의 “동”, “호” 번호를 입력하였으면
“통화” 아이콘을 누릅니다. “통화” 버튼
LED가 켜지고 “세대를 호출합니다.” 라는
음성멘트가 나옵니다.



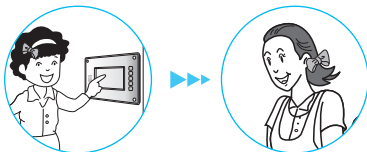
- 5** 세대주소를 입력한 후, 통화 아이콘을 눌렀을 때
다음과 같은 메시지가 나올 경우는..
“세대주소 입력이 잘못되었습니다. 다시 입력해 주세요”
일때에는 자기 세대로 통화를 시도했을 때 나타나는
메시지입니다. 타 세대번호를 입력해야 합니다.



※세대통화중이거나 전화통화중인 세대에 통화를
시도하면 “세대가 통화중입니다. 잠시 후 다시
시도해 주세요” 또는 “연결에 대한 응답이 없습
니다. 잠시 후 다시 시도해 주세요” 라는 메시지가
나옵니다. 이 경우 잠시 후에 다시 시도하시면
됩니다.

※세대통화중 현관이나 국선에서의 호출이 온 경우
하단에 “현관에서 호출이 왔습니다.” 라는 메
시지가 나옵니다. 이 경우 U상의 종료버튼을 눌러
메뉴 화면을 이용해 해당 화면으로 이동을 하여
통화를 하거나 또는 우측 통화 키 버튼을 누르면
바로 통화가 가능합니다.

- 6** 상대방이 응답하면 통화가 자동으로
연결됩니다.



- 7** “종료” 아이콘을 누르면 통화가 종료됩니다.



① 참고하세요!

[동 / 호 번호 입력을 수정 하려면]

수정 “수정” 아이콘을 눌러서 입력한 숫자를 삭제하고 원하는 숫자를 재입력하여 수정하시면 됩니다.

다른 세대에서 호출이 오면

※세대통화를 누르시면 영상통화나 음성통화가 선택되어 있습니다. 통화중이라도 음성통화에서 영상통화, 영상에서 음성으로 전환이 가능합니다.

- 1 세대단말기(월패드)에서 음성멘트가 나오고 “통화” 버튼 LED가 깜박거립니다.

“세대에서 호출이 왔습니다.”



- 2 “통화” 버튼 또는 세대통화 화면상의 “통화” 아이콘을 누르면 통화가 연결됩니다.



- 3 통화가 끝나면 “통화” 버튼 또는 세대통화 화면상의 “종료” 아이콘을 눌러서 통화를 종료합니다.



문 밖의 상황을 보려면

※문 밖의 상황은 세대현관만 볼 수 있습니다.

- 1 “우리집현관” 아이콘을 누릅니다.



- 2 현관 모니터링 창이 뜹니다. “통화” 아이콘을 누르면 현관밖의 영상이 나타납니다



- 3 “통화” 아이콘이나 세대단말기의 “통화” 버튼을 다시 누르면 현관과 통화가 연결됩니다



- 4 현관 모니터링을 마치시려면 “종료” 아이콘이나 세대단말기의 “통화” 버튼을 누르면 됩니다.



※문열림은 통화시에만 가능합니다.



❗ 참고하세요! ❗



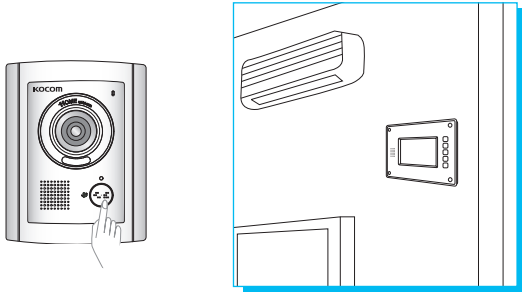
현관 영상 부분을 터치하면 전체화면으로 확대됩니다. 다시 한번 화면을 터치하면 이전 화면으로 돌아옵니다.



영상 저장 버튼을 누르면 현관영상이 저장됩니다. (방문자영상 메뉴로 자동 저장됩니다.)

현관통화 (방문객이 찾아오면)

- 1 방문객이 세대현관에서 현관카메라의 “호출” 버튼을 누르면 “세대현관에서 호출이 왔습니다.” 라고 음성멘트가 나옵니다. 실내의 세대단말기(월패드)화면을 통해 방문객의 영상이 나타납니다.



- 2 세대단말기의 “통화” 버튼 또는 화면상의 통화 아이콘을 누르고 (“통화” 버튼 LED가 켜짐) 통화합니다.

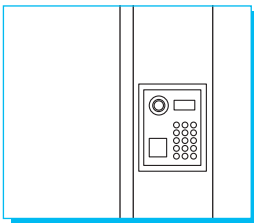


통화가 끝난 후 다시 “통화” 버튼을 누르면 화면이 꺼집니다. (“통화” 버튼 LED도 함께 꺼집니다.)

3분이상 통화시에는 자동으로 종료됩니다.

공동 / 세대현관문 열기

- 1 공동현관에서 호출이 오면 “공동현관에서 호출이 왔습니다.” 라는 음성멘트가 나옵니다. 실내의 세대단말기(월패드) 화면을 통해 방문객의 영상이 나타납니다.



- 2 공동현관과 통화를 연결한 다음 세대단말기의 “문열림” 버튼 또는 화면상의 “문열림” 아이콘을 누르면 공동현관문이 열립니다. (문열림 LED가 켜졌다가 꺼집니다.)



- 3 세대현관의 경우도 마찬가지로 통화를 연결한 다음 세대단말기의 “문열림” 버튼 또는 화면상의 “문열림” 아이콘을 누르면 세대현관문이 열립니다.

3분이상 통화시에는 자동으로 종료됩니다.



화면 색상조절 기능 / 화면 초기값 설정

현관 및 공동현관 영상의 화면 색상조절이 가능합니다.



: 영상의 밝기를 조절합니다.



: 영상의 명암을 조절합니다.



: 영상의 색상을 조절합니다.

세대에서 경비 · 관리실 · 노인정 연결하기

“경비·관리 노인정” 아이콘을 누릅니다.



※경비실

1 화면에서 “경비실”을 선택하고 “통화” 아이콘을 누르면 경비실로 호출이 갑니다. “경비실 호출중 입니다.” 라는 음성멘트가 나옵니다.



2 “종료” 아이콘을 누르면 경비실과 통화가 종료됩니다.

3분이상 통화시에는 자동으로 종료됩니다.



※관리실

1 화면에서 “관리실”을 선택하고 “통화” 아이콘을 누르면 관리실로 호출이 갑니다. “관리실 호출중 입니다.” 라는 음성멘트가 나옵니다.



2 “종료” 아이콘을 누르면 관리실과 통화가 종료됩니다.

3분이상 통화시에는 자동으로 종료됩니다.



※노인정

1 화면에서 “노인정”을 선택하고 “통화” 아이콘을 누르면 노인정으로 호출이 갑니다. “호출중 입니다.” 라는 음성멘트가 나옵니다.



2 “종료” 아이콘을 누르면 노인정과 통화가 종료됩니다.

3분이상 통화시에는 자동으로 종료됩니다.



① 메세지 안내

▶ “경비가 통화중입니다. 잠시 후 다시 시도해 주세요.” 혹은 “연결에 대한 응답이 없습니다. 잠시 후 다시 시도해 주세요.” 일때는, 잠시 후에 다시 시도하시면 됩니다.

※경비실에서 호출이 오거나, 경비실 통화 버튼을 눌러 호출한 경우 화면에 경비실 화면이 나오시면 통화 버튼이 깜박이면 통화 버튼을 눌러 통화를 하면 됩니다.

※ 관리실 · 노인정도 위와 같습니다.

경비 · 관리실 · 노인정에서 세대로 호출이 오면

“경비실 또는 관리실에서 호출이 왔습니다.” 또는 “호출이 왔습니다.”라는 음성멘트가 나오고, “**경비 · 관리 · 노인정**” 아이콘 및 “**경비**” LED가 깜박거립니다.



※경비실

1 “**통화**” 아이콘을 누르면 통화가 연결됩니다. 경비실과 통화합니다.

3분이상 통화시에는 자동으로 종료됩니다.



2 “**종료**” 아이콘을 누르면 경비실과 통화가 종료됩니다.



※관리실

1 “**통화**” 아이콘을 누르면 통화가 연결됩니다. 관리실과 통화합니다.

통화를 연결하지 않으면 약 30초후 호출이 종료됩니다.



2 “**종료**” 아이콘을 누르면 관리실과 통화가 종료 됩니다.



※노인정

1 “**통화**” 아이콘을 누르면 통화가 연결됩니다. 노인정과 통화합니다.

통화를 연결하지 않으면 약 30초후 호출이 종료됩니다.



2 “**종료**” 아이콘을 누르면 노인정과 통화가 종료 됩니다.



① 메시지 안내

·통화 후 3분이 지나면 자동으로 종료됩니다.

·세대통화 중에 다른 개체(국선, 세대통화 등)의 통화를 시도할 경우에는 다음과 같은 메시지가 나옵니다. “지금은 세대기가 통화 중이오니, 통화를 종료 후에 시도해 주세요.”

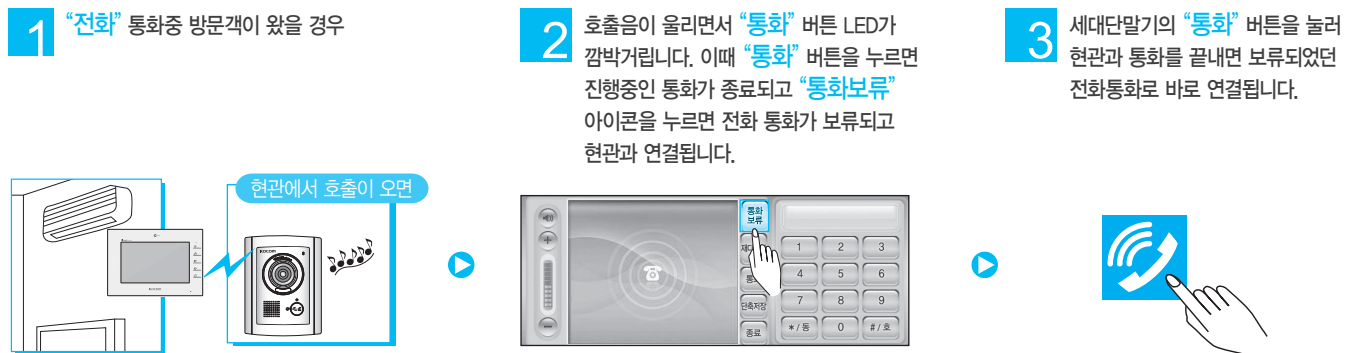
경비실과 세대간 통화중 전화 / 현관에 방문객이 왔을 경우



현관과 세대간 통화중 전화가 왔을 경우



전화 통화중 방문객이 왔을 경우



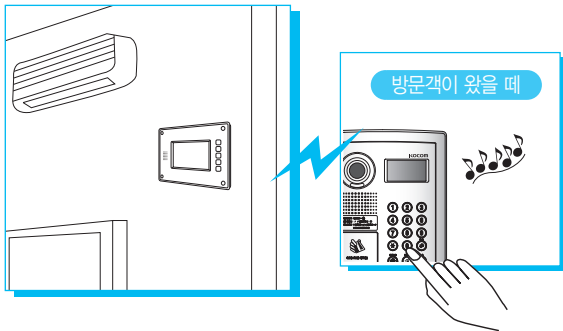
! 주의하세요! |
현관 또는 경비실과 통화중에 다른 호출음이 울리면 통화버튼을 눌러 현재 진행중인 통화를 종료해야만 연결이 됩니다.

커뮤니케이션

부재중 공동현관에서 호출이 왔을 경우

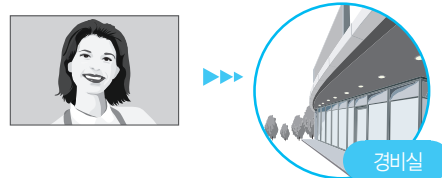
- 1** 부재중 공동현관 또는 세대현관에서 호출이 오면

“공동현관에서 호출이 왔습니다.”

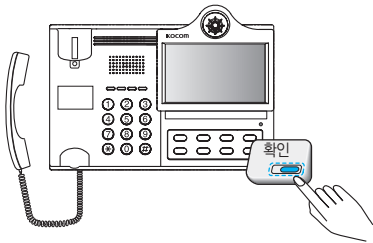


- 2** 세대에서 약 2초 후 방문객의 영상을 저장(녹화)하고 경비실로 호출이 갑니다.

약 2초 이전에 통화를 연결하면 영상 저장(녹화)이 안됩니다.



- 3** 경비실(마스터기)에서 “확인” 버튼을 누릅니다.



※세대기에 '외출' 설정이 되어 있어야 합니다.

- 4** 방문객과 경비실간 통화가 이루어져 부재중임을 알려줍니다.



전화 통화하기

- 1** 전화가 오면 세대단말기(월패드)에서 “전화 받으세요.” 음성멘트가 나오고 “통화” 버튼 LED가 깜박거립니다.

“전화 받으세요.”



- 2** 세대단말기의 “통화” 버튼을 누르면 통화가 연결됩니다.



생활정보 메뉴 안내

1 본체 화면에서 “생활정보” 아이콘을 누릅니다.



2 다음과 같은 화면으로 이동합니다.



① 주의하세요!

- 새로운 공지가 도착하거나 확인하지 않은 공지가 있을 경우, “메시지를 확인하세요.” 라는 음성멘트가 2분마다 5회 나옵니다.
- 단말기의 전원이 ON/OFF 되면, 서버와의 연동이 이뤄진 후 곧바로 최근에 공지사항이 있을 경우 1개~8개를 확인 할 수 있으며, 없을 경우에는 표시되지 않습니다.

② 메뉴안내

- 에너지조회 에너지 사용량을 확인할 수 있습니다.
- 주민투표 주민투표 기능입니다.
- CCTV CCTV 화면을 확인할 수 있습니다.

- 공지사항 최근 공지사항을 확인할 수 있습니다.
- 관리비조회 관리비 내역을 확인할 수 있습니다.
- 택배조회 택배 내역을 확인할 수 있습니다.

- 보수신청 보수신청 기능입니다.
- 엘리베이터 엘리베이터를 호출합니다.

에너지 조회

1 “에너지 조회” 아이콘을 누릅니다.



2 이번달사용량, 전년도사용량, 전체사용량을 확인할 수 있습니다. 목표값 설정을 누르면 전기, 수도, 온수, 가스, 난방의 목표사용량을 설정할 수 있습니다.



공지사항

1 “공지사항” 아이콘을 누릅니다.



2 공지사항 화면으로 이동합니다. 최근 공지사항을 확인할 수 있습니다. 8개까지 확인 가능하며, 지나간 내용은 단지 홈페이지에서 확인할 수 있습니다.



- 1 위로 이동 버튼
- 2 아래로 이동 버튼
- 3 내용보기 버튼

보수신청

1 “보수신청” 아이콘을 누릅니다.



2 보수신청 화면으로 이동합니다. 신청항목 선택후 “보수신청” 아이콘을 누르면 신청이 됩니다.



3 “보수신청 결과조회” 아이콘을 누르면 신청항목을 볼 수 있습니다.



주민투표

1 “주민투표” 아이콘을 누릅니다.



2 주민투표 화면으로 이동합니다.



3 투표의 내용을 보고 투표를 합니다.



관리비 조회

1 “관리비 조회” 아이콘을 누릅니다.



2 관리비 조회 화면으로 이동합니다.

항목	전년달	지난달	이번달	승·하차량
공통 관리비	0	0	0	※ 관리비 조회는 당월 1일에 시행되며 다음 달에 ※ 차월 1일부터 관리비로 반영됩니다.
전기료	0	0	0	
수도료	0	0	0	
난방료	0	0	0	
기타	0	0	0	
전체	0	0	0	[정산]

엘리베이터 호출

1 “엘리베이터” 아이콘을 누릅니다.



2 위/아래 버튼을 눌러서 엘리베이터를 호출할 수 있습니다.



❗ 참고하세요! ❗

- “승강기 이동 중에는 재호출이 불가능합니다” : 위 혹은 아래 방향 버튼을 누르면 호출이 되고, 도착하기 전에는 재호출이 불가능합니다.
- “승강기에서 응답이 없습니다” : 호출 후에, 승강기 시스템으로부터 응답이 없을 경우입니다. 재호출 해보시고, 계속 나타나면 A/S 센터에 문의해주시기 바랍니다. 서버와의 연결이 끊어진 경우도 해당됨
- “승강기 여러 입니다” : 승강기가 점검 혹은 이상이 있는 경우이오니, 계속 나타나면 승강기 상태를 확인해보시거나, 단지 내 관리사무소에 문의해주시기 바랍니다.

CCTV

1 “CCTV” 아이콘을 누릅니다.



2 원하는 장소를 누르면 해당 장소의 CCTV 화면을 보여줍니다.



택배조회

1 “택배조회” 아이콘을 누릅니다.



2 택배조회 화면으로 이동합니다.



주차알림

주차알림 기능은 생활정보의 메뉴로 포함된 것이 아니고, 차량 입차시, 음성멘트와 함께 팝업메시지로 주차정보가(입차시간, 차량번호) 12초간 보여집니다.



❗ 주의하세요! ❗
·차량이 입차할 경우에는 “차량이 도착 하였습니다.” 라는 음성멘트가 나옵니다.

환경설정 메뉴안내

단말기가 가지고 있는 환경을 손쉽게 설정할 수 있는 메뉴입니다.

- 1** 본체 화면에서 “환경설정” 아이콘을 누릅니다.



- 2** 다음과 같은 화면으로 이동합니다.



! 알아드립니다 !

·사운드설정 통화음, 음성멘트의 음량을 조절할 수 있습니다.

·ARS설정 ARS에 관련된 내용을 설정할 수 있습니다.

·비밀번호 설정 공동현관의 세대 비밀번호를 설정할 수 있습니다.

·화면닫기 사용자가 액정화면 청소시에 원치않는 동작을 방지하기 위한 기능으로서 이 기능 동작 시에는 터치 및 버튼기능이 비활성화됩니다.

·SMS설정 세대에 발생하는 비상상황을 SMS 또는 MMS로 알려주는 유료서비스입니다.

·관리자 설정 관리자가 설정하는 항목입니다.

사운드 설정

- 1** “사운드 설정” 아이콘을 누릅니다.



- 2** 사운드설정을 위한 영상화면이 보입니다. 통화음과 음성멘트의 음량을 조절합니다.



- 전화음** : 전화 호출음(멘트)의 크기를 설정합니다.
- 시스템음** : 무인경비(경비실, 관리실, 로비, 세대) 호출음(멘트)의 크기를 설정합니다.
- 현관음** : 현관 호출음(멘트)의 크기를 설정합니다.
- +** : 해당버튼을 선택한 후 음량을 크게 설정 할 때 사용합니다.
- : 해당버튼을 선택한 후 음량을 작게 할 때 사용합니다.
- 공지알림** : 공지사항 알림 멘트를 설정/해제 합니다.
- 주차알림** : 주차알림음을 설정/해제 합니다.
- 터치음** : 터치음을 설정/해제 합니다.
- 저장** : 설정값을 저장합니다.
- 초기화** : 설정값들을 초기화 시킵니다.(설정단계는 총 10단계이며, 초기값은 '5' 입니다. 단, 통화음 초기값은 '10' 입니다.)
- 나가기** : 사운드 설정 화면에서 나갑니다.

비밀번호 설정

1 “비밀번호 설정” 아이콘을 누릅니다.
비밀번호 화면으로 이동합니다.



2 비밀번호 입력창이 나옵니다.
입력창에 비밀번호를 입력한 후 “확인”
아이콘을 누릅니다.
(4자리 설정, 기본값은 '9999' 입니다.)



3 비밀번호 설정 창이 뜹니다.
새 비밀번호를 설정하고 저장합니다.



※ 설정한 비밀번호를 분실 시 비밀번호
입력창에 '15770051' 을 입력하면
설정 창이 뜹니다. 비밀번호를
재설정하여 사용하시면 됩니다.

- : 비밀번호 입력 창
해당 창을 선택(터치)한 후 숫자를 입력합니다.
- : 비밀번호 재확인 창
해당 창을 선택(터치)한 후 숫자를 입력합니다.
- : 설정한 비밀번호를 저장합니다.
- : 설정한 비밀번호를 수정합니다.
- : 비밀번호 설정 화면에서 나갑니다.

❗ 주의하세요! ❗

- 비밀번호는 공동현관 출입에 사용되는 비밀번호이므로 사용/관리 시 각별히 유의하시기 바랍니다.
- 기본 비밀번호 9999는 최초 입력창으로 들어가기 위한 번호로서 로비에서는 기본 비밀번호로 문을 열 수 없습니다. 입주 후 비밀번호를 꼭 변경해 주시기 바랍니다.
- ※ 비밀번호 설정 후 반드시 '저장' 버튼을 눌러 저장하시기 바랍니다.

SMS 설정

외출 설정시에만 가능합니다.

1 “SMS” 아이콘을 누릅니다.



2 전화번호는 5개까지 저장됩니다.
비상 발생 시에 SMS 등록을 해놓은
전화번호로 문자발송이 되어집니다.



: 전화번호 입력창에 전화번호를 입력
합니다. 전화번호는 5개까지 입력
가능합니다.

: 설정한 전화번호를 저장합니다.

: 설정한 전화번호를 수정합니다.

: 전화번호 설정화면에서 나갑니다.

❗ 주의하세요! ❗

- 비상발생시, 세대간의 홈네트워크망 연결이 끊어진 경우 문자 발송이 되지 않습니다.

ARS 설정

- 1** “ARS 설정” 아이콘을 누릅니다.
세대기 비밀번호(공동현관 비밀번호)를
입력하고 등록 화면을 열 수 있습니다.



- 2** 등록화면이 나오면 지정번호 입력, ARS
비밀번호, 자동통보 설정, 벨 횟수 등을
설정합니다. 모두 입력 후에 “저장”
아이콘으로 눌러 저장하고 “확인”
아이콘을 눌러 등록을 종료합니다.



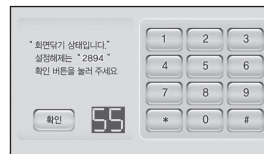
- ① 비상발생 시, 자동통보를 받을 전화
번호 3개를 입력하는 부분입니다.
- ② 외부에서 단지 대표 번호로 전화를
걸어 ARS 홈매니저로 로그인하기
위해서 사용하는 비밀번호입니다.
초기값은 FFFF이므로 변경 후에
사용 가능합니다.
- ③ 비상 발생 시, 자동 통보를 받을
여부를 선택하는 것으로써, “외출”을
선택하면 외출시(세대기에서 외출
설정을 했을 때)에 통보를 받을 수
있으며, “해제”를 선택하면 통보를
받을 수 없습니다.
- ④ ARS사용여부를 설정합니다.
- ⑤ 외부에서 세대로 전화를 걸었을 때,
발신음 횟수를 의미하며 지정횟수
후에 ARS 홈매니저 안내멘트가
나옵니다.

화면 닦기

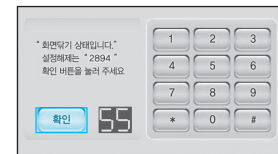
- 1** “화면 닦기” 아이콘을 누릅니다.
화면닦기 팝업창이 나타납니다.



- 2** 화면닦기 상태를 알려주는 팝업창이 나타납니다.
60초 카운트다운이 되는 동안 본체의 LCD화면
터치가 비활성화되오니 본체의 LCD창을
닦아주면 됩니다.(화면닦기 시간은 60초 입니다.)



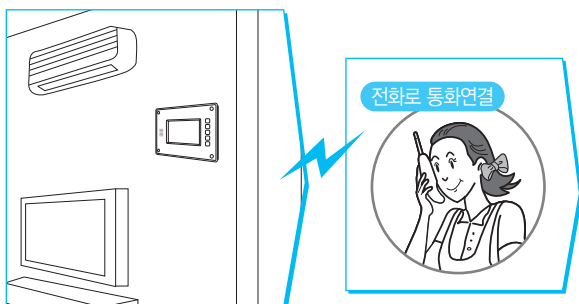
- 3** 화면닦기 설정을 해제하려면 해제숫자를
누른 후 “확인” 아이콘을 누르면 화면닦기
모드가 해제됩니다.(단, 비상 또는 외부호출이
있을 경우에는 자동해제 됩니다.)



ARS설정

ARS자동응답 후 전화 제어

- 1** 외부에서 단지 대표 번호로 전화를 걸면 설정된 횟수만큼 벨이 울리고 “안녕하세요? 코콤ARS 홈매니저입니다” 라고 자동응답합니다. 그러면 안내에 따라 동/호 정보를 입력합니다.



! 주의하세요 !

처음 사용시 세대단말기(월패드)에서 비밀번호를 꼭 설정해야 합니다.
설정방법은 환경설정 기능에서 “ARS 설정하기” 를 참고하십시오.

- 최초 안내멘트 후 “비밀번호를 입력 해 주세요” 라는 안내멘트가 나오면 설정된 4자리의 비밀번호를 누릅니다.
- 비밀번호가 틀릴 경우 “다시 입력해 주세요” 라는 안내멘트가 나오고, 총 3회 틀리면 “시스템을 종료합니다” 라는 안내멘트와 함께 ARS 서비스가 종료됩니다.

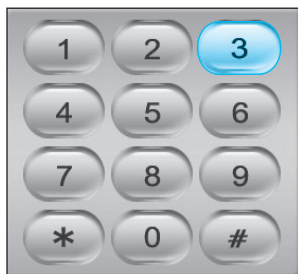
- 2** 비밀번호가 인증되면 다음과 같은 메뉴가 안내됩니다. ※아래 기능은 현장에 따라 다를 수 있습니다.

! 메뉴안내 !

- | | | |
|----------------------|-----------------------|----------------------|
| 1 · 1번 : 조명제어 | 2 · 2번 : 난방제어 | 3 · 3번 : 가스제어 |
| 4 · 4번 : 환기제어 | | |
| 0 · 0번 : 다시듣기 | * · *버튼 : 이전단계 | |

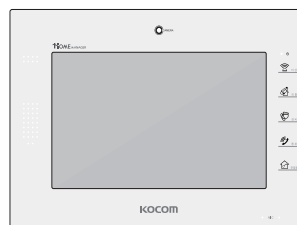
세부메뉴 - 가스밸브제어

- 1** 메인메뉴에서 3번을 누르면 가스밸브 제어모드로 진입합니다. 이때 ARS는 가스밸브 상태를 알려주게 됩니다.
“가스밸브 제어모드입니다. 현재 가스밸브가 열려/닫혀 있습니다.” 만일 가스밸브가 닫혀있다면 안내멘트를 마치고, 바로 메인메뉴로 이동합니다.



- 2** 가스밸브가 열려 있다면 “가스밸브를 닫으려면 1번 버튼을 눌러주세요.” 라는 안내멘트가 나옵니다. 이때, 1번 버튼을 누르면 가스밸브는 닫히고, “가스밸브가 닫혔습니다.” 라는 안내 멘트가 나오며, 메인메뉴로 이동합니다.

※안전상의 이유로 가스밸브는 닫힘만 가능합니다.

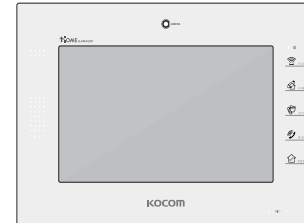


세부메뉴 - 조명제어

- 1 메인메뉴에서 1번을 누르면 조명제어 모드로 진입합니다.
“조명제어 모드입니다. 제어할 방법번호를 눌러주세요” 라는 안내멘트가 나오면 제어할 조명 1~8번 사이 번호를 누릅니다.



- 2 제어할 방법번호를 선택하면 “전체 조명 켜기는 1번, 전체 조명 끄기는 2번, 개별제어는 3번을 눌러주세요.” 라는 멘트가 나옵니다. 해당 번호를 눌러 조명제어를 합니다.

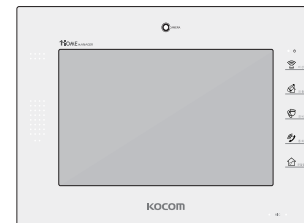


세부메뉴 - 난방제어

- 1 메인메뉴에서 2번을 누르면 난방제어 모드로 진입합니다.
“난방제어 모드입니다. 제어할 방법번호를 입력하여 주세요.” 라는 안내멘트가 나오면 제어할 난방기 1~8번 사이 번호를 누릅니다.

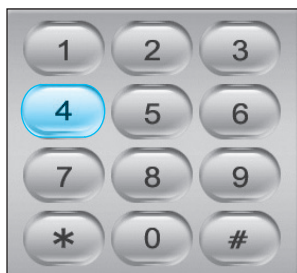


- 2 제어할 방법번호를 선택하면 “1번 난방이 켜져/꺼져 있습니다.” 라는 멘트가 나옵니다. 해당번호를 눌러 난방제어를 합니다.

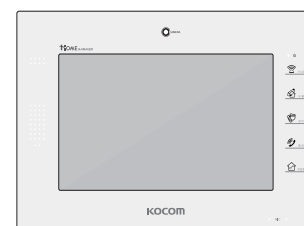


세부메뉴 - 환기제어

- 1 메인메뉴에서 4번을 누르면 환기제어 모드로 진입합니다.
“환기제어 모드입니다. 제어할 방법번호를 입력하여 주세요.” 라는 안내멘트가 나오면 제어할 환기 1~8번 사이 번호를 누릅니다.



- 2 제어할 방법번호를 선택하면 “1번 환기가 켜져/꺼져 있습니다.” 라는 멘트가 나옵니다. 해당번호를 눌러 환기제어를 합니다.



세부메뉴 - 기타

다시듣기

메인메뉴에서 0를 누르면 메뉴를 처음부터 다시 안내합니다.



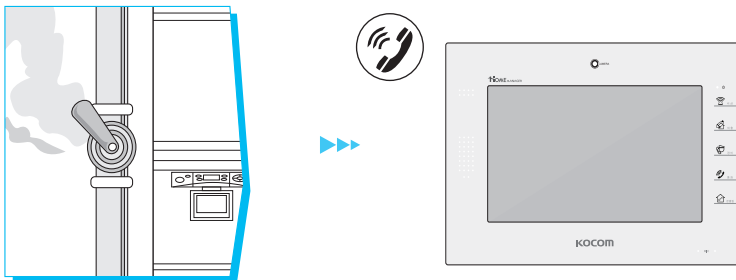
이전단계

메인메뉴에서 *를 누르면 이전단계 메뉴로 안내합니다.

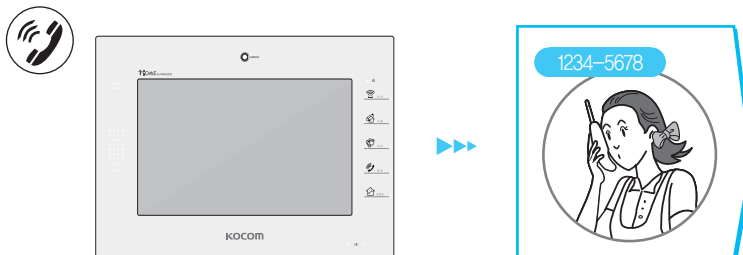


세부메뉴 - 자동통보 기능

- 1 가스, 방범, 발생시 ARS모드상태이면 세대단말기(월패드)에서 지정된 전화로 자동통보가 됩니다.
예) 1234-5678로 전화번호 설정하였을때 가스 누출상황 발생 시 자동으로 1234-5678국에 전화를 겁니다.



- 2 사용자가 전화를 받으면 “가스가 새고 있습니다” 라는 안내멘트를 1분간 반복합니다.
세대단말기(월패드)의 안내멘트를 확인하면 끊으시면 됩니다.



참고하세요!

· 일반전화, 핸드폰 모두 자동통보가 되며, 최대 3개의 전화번호까지 자동통보가 됩니다.

❗ 주의하세요!

- 지원되지 않는 기기 및 연결되지 않은 장치를 제어하고자 하면, "해당 장치가 없습니다." 라는 안내멘트가 나오면서 메인메뉴로 이동합니다.
- 10초 이내에 입력을 하지 않으면 3회 체크 후 자동으로 시스템을 종료합니다.
- 비상상태가 발생하면 세대단말기(월패드) "ARS 설정하기" 에서 설정한 전화번호로 자동통보가 갑니다.
- 벨 횟수 지정은 세대단말기(월패드) "ARS 설정하기" 에서 지정할 수 있습니다.

ARS 설정하기 화면의 캡처 이미지입니다. 화면은 여러 설정 항목과 숫자 키보드를 포함하고 있습니다. 설정 항목에는 '자동번호' (외출 해제), 'ARS사용' (사용), '별 횟수' (10 번)가 있으며, 각각 체크박스나 선택 버튼이 있습니다. 'ARS 비밀번호'는 FFFF로 표시되어 있습니다. 오른쪽에는 1부터 9까지의 숫자 키와 *, 0, # 키가 배열되어 있습니다. 화면 하단에는 '저장', '수정', '확인' 버튼이 있습니다.

※ "환경설정 기능-ARS 설정하기" 참조

- ※난방기기 제어는 제어개수(4~5개)와 설정번호가 세대별로 다를 수 있습니다.
- ※난방기기 제어는 개별로 설치된 난방제어기의 설정 온도에 따라 동작됩니다.
- ※조명제어는 거실 조명제어기만 제어됩니다.

아이디, 패스워드 발급

① 주의하세요!

·휴대폰 제어를 사용할 경우 부가되는 통신 이용료는 휴대폰 사용자 본인이 부담합니다.

휴대폰 제어에 필요한 아이디, 패스워드를 발급 받기 위해서는 입주 후
관리사무소에 제출하는 입주민 카드 작성 시 아이디, 패스워드 신청을 하시면 됩니다.
아이디, 패스워드를 잊어 버린 경우 관리사무소에서 재발급 받으시기 바랍니다.

1 입주자 신규 입주

2 입주민 카드 작성 (신규 아이디, 패스워드 접수)

3 관리사무소에서는 실제 입주자인지를 확인(신분증 지참)하여 입주민 등록카드 정보를 근간으로 관제 프로그램에 세대정보 등록



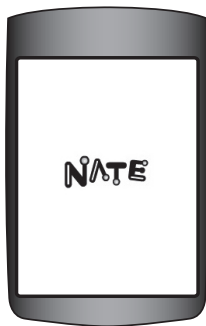
이동통신사별 접속 방법 (SKT)



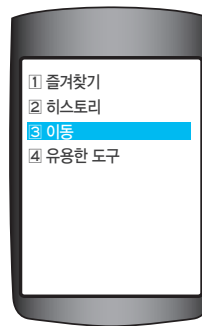
① 주의하세요!

·휴대폰 제어를 사용할 경우 부가되는 통신 이용료는 휴대폰 사용자 본인이 부담합니다.

1 SKT 휴대폰에 있는 [NATE] 버튼을 눌러 접속합니다.



2 접속이 되면 NATE 기본페이지가 나타납니다. [메뉴]버튼을 누르고 이동메뉴를 선택합니다.



3 이동메뉴 항목에서 주소입력을 선택합니다.



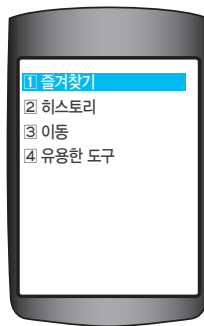
4 [URL 입력] 화면이 나타나면 <http://homemanager.kocom.co.kr> 또는 <http://hm.kocom.co.kr>를 입력합니다. 입력 후 이동합니다.



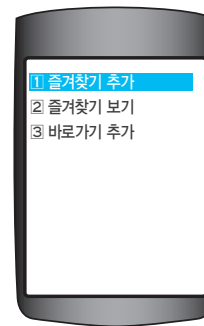
5 코콤 홈매니저 사이트가 접속됩니다. 로그인 하시면 세부제어가 가능합니다.



6 홈매니저 사이트를 즐겨찾기에 추가하시려면 [메뉴버튼]을 누르고 즐겨찾기 메뉴를 선택합니다.



7 즐겨찾기 추가 메뉴를 선택하여 사이트를 추가합니다.



이동통신사별 접속 방법 (KT)

olleh **kt** SHOW

① 주의하세요!

·휴대폰 제어를 사용할 경우 부가되는 통신 이용료는 휴대폰 사용자 본인이 부담합니다.

1 KT 휴대폰에 있는 [Show] 버튼을 눌러 접속합니다.



2 접속이 되면 Show 기본페이지가 나타납니다.
[메뉴]버튼을 누르고 이동메뉴 항목에서 사이트 주소 입력을 선택합니다.



3 [URL 입력] 화면이 나타나면
http://homemanager.kocom.co.kr
또는 http://hm.kocom.co.kr를 입력합니다.
입력 후 이동합니다.



4 코콤 홈매니저 사이트가 접속됩니다.
로그인 하시면 세부제어가 가능합니다.



5 홈매니저 사이트를 즐겨찾기에 추가하시려면
[메뉴버튼]을 누르고 즐겨찾기 메뉴를 선택합니다.
즐거찾기 추가를 선택하여 추가합니다.



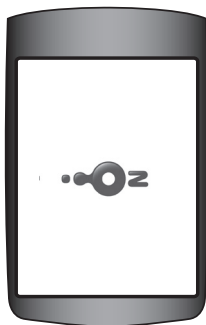
이동통신사별 접속 방법 (LGT)



① 주의하세요!

·휴대폰 제어를 사용할 경우 부가되는 통신 이용료는 휴대폰 사용자 본인이 부담합니다.

- 1 LGT 휴대폰에 있는 [OZ] 버튼을 눌러 접속합니다.



- 2 메뉴 중 OZ Lite을 시작합니다.
북마크/이동 항목에서 [URL 직접이동]을 선택합니다.



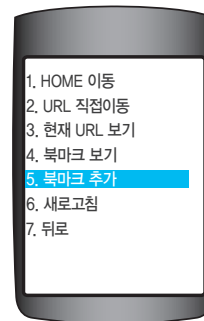
- 3 [URL 입력] 화면이 나타나면
<http://homemanager.kocom.co.kr> 또는
<http://hm.kocom.co.kr>를 입력합니다.
입력 후 이동합니다.



- 4 코콤 홈매니저 사이트가 접속됩니다.
로그인 하시면 세부제어가 가능합니다.

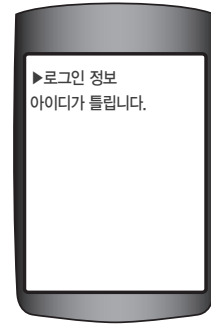


- 5 홈매니저 사이트를 즐겨찾기에 추가하시려면
[메뉴버튼]을 누르고 즐겨찾기 메뉴를 선택합니다.
즐거찾기 추가를 선택하여 추가합니다.

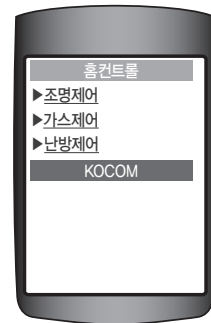
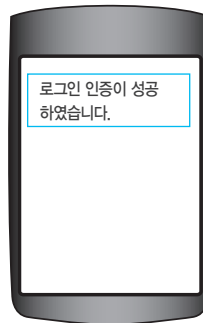


로그인하기

- 1 “코콤 모바일 홈매니저”로 접속합니다. 로그인 화면으로 가기 위해 [확인] 버튼을 누릅니다.
- 2 사용자의 아이디와 비밀번호를 입력한 후 확인 버튼을 누릅니다.
- 3 만약 아이디가 잘못 입력되면 아래와 같은 메시지가 나타납니다.



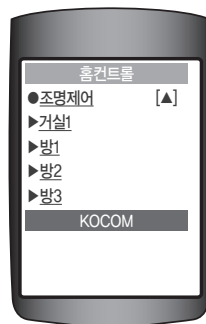
- 4 만약 비밀번호가 잘못 입력되면 아래와 같은 메시지가 나타납니다.
- 5 로그인이 성공하면 자동으로 [홈매니저 홈메인] 화면으로 이동합니다.
- 6 [홈매니저 홈메인] 화면으로 이동하시면 닉네의 조명, 가스밸브, 난방기기의 현재 상태를 확인하실 수 있습니다.



홈컨트롤 - 조명제어

※세대에 따라 조명의 개수가 다를 수 있습니다.

- 1 메인 화면에서 조명제어를 선택합니다.
- 2 조명제어를 선택 후 제어할 위치 리스트가 표시 됩니다. 거실1을 선택하고 다음 단계로 이동하게 됩니다.
- 3 거실 1의 조명 상태를 확인할 수 있습니다.
- 4 거실1의 조명을 제어할 수 있습니다.
※전체켜기/끄기의 경우 해당되는 위치의 모든 조명을 제어할 수 있습니다.



홈컨트롤 - 가스밸브제어

- 1

가스밸브를 제어하기 위하여 “가스제어” 메뉴를 선택합니다.
- 2

가스밸브가 닫힌것을 확인하실 수 있습니다.



❗ 주의하세요! ❗
※소방법에 의거하여 열려진 가스밸브를 닫으실수는 있으나 닫힌 가스밸브를 핸드폰으로 여는 기능은 없사오니 참고하시기 바랍니다.

홈컨트롤 - 난방제어

※세대에 따라 방의 개수가 다를 수 있습니다.

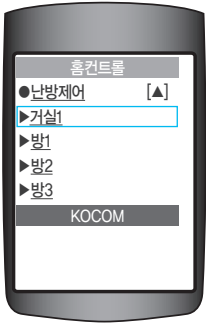
- 1

난방제어 세부모드로 들어가시기 위해서 “난방제어” 메뉴를 선택합니다.
- 2

난방을 제어하기 위한 위치를 선택합니다. 예) 거실1
- 3

난방이 꺼져있는 경우는 온도설정이 불가능하며 난방을 [켜기]상태로 전환 후 설정온도를 제어 가능합니다.
- 4

설정온도 제어는 1℃ 단위로 제어 가능합니다.



※다른방을 선택하려면 ①아래의 다른방을 선택하여 확인 버튼을 누르시면 됩니다.

아이디, 패스워드 발급

① 주의하세요!

단지 홈페이지 운영에 소요되는 비용은 단지공동비용에 포함됩니다.

인터넷 제어에 필요한 아이디, 패스워드를 발급받기 위해서는 입주 후 관리사무소에 제출하는 입주인 카드 작성 시 아이디, 패스워드 신청을 하시면 됩니다. 아이디, 패스워드를 잊어 버린 경우 관리사무소에서 재발급 받으시기 바랍니다.

1 입주자 신규 입주

2 입주인 카드 작성 (신규 아이디, 패스워드 접수)

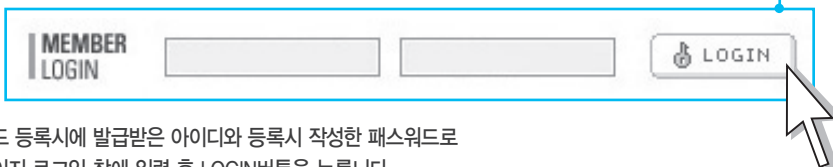
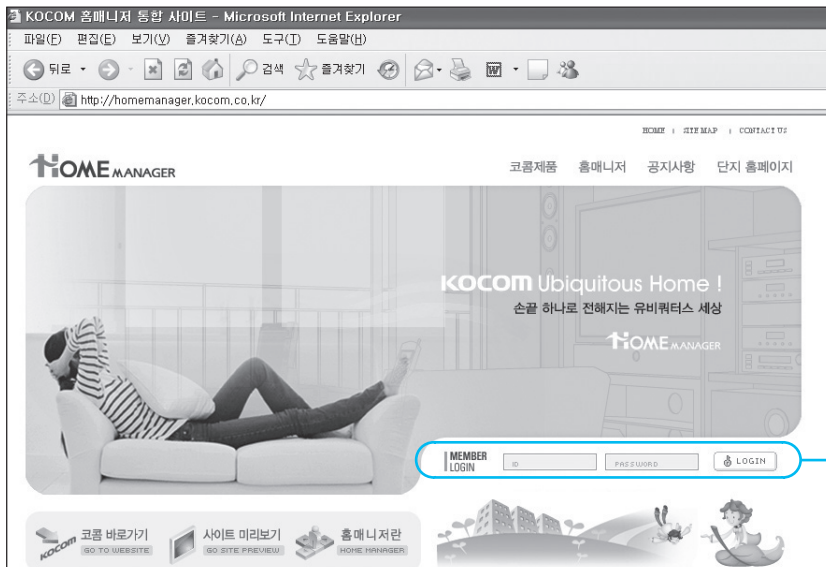
3 관리사무소에서는 실제 입주자인지를 확인(신분증 지참)하여 입주인 등록카드 정보를 근거로 관제 프로그램에 세대정보 등록



통합 홈페이지 접속 / 로그인

택내 가전제어를 인터넷에서 하기 위해서 코콤 통합 홈페이지에 접속합니다. 접속주소 : <http://hm.kocom.co.kr>


(※ 접속주소를 입력하지 않고 손쉽게 홈페이지로 이동하려면 '즐거찾기'에 코콤 통합 홈페이지를 등록하여 사용하세요)

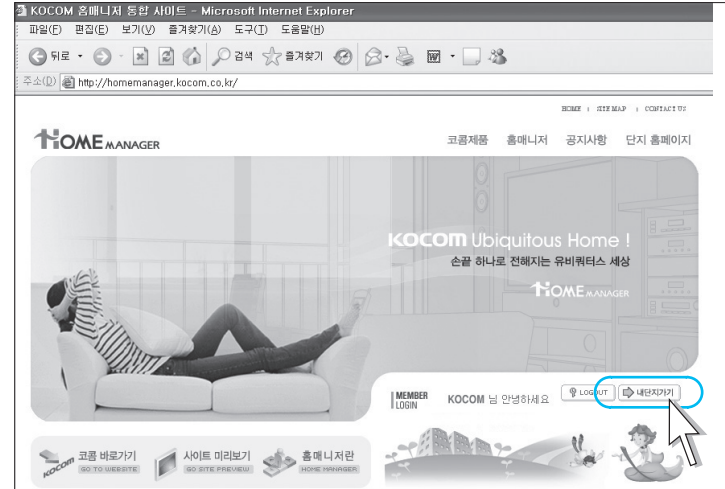


입주자 카드 등록시에 발급받은 아이디와 등록시 작성한 패스워드로 통합 홈페이지 로그인 창에 입력 후 LOGIN버튼을 누릅니다.

단지 홈페이지 가기

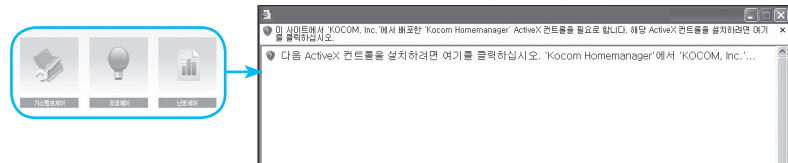
정상 로그인이 되면 로그인한 사용자의 해당하는 단지 홈페이지 링크 버튼이 활성화 됩니다.

 버튼을 클릭합니다.

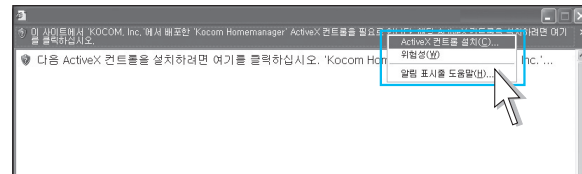


Active-X 컨트롤 설치

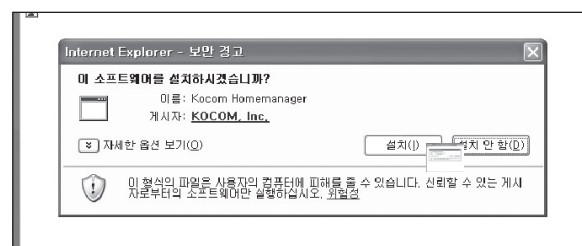
- 1 홈매니저 제어컨트롤을 사용하기 위해서는 Active-X 컨트롤을 설치하여야만 사용할 수 있습니다. 홈컨트롤에서 제어모드를 클릭하시면 새창이 뜨면서 Active-X 컨트롤을 설치할지의 여부를 묻습니다.



- 2 상단의 노란색 바를 클릭하면 팝업 메뉴가 뜨는데 이때 'Active-X 컨트롤 설치'를 클릭합니다.



- 3 "소프트웨어를 설치하겠습니까?" 라고 묻는 팝업창이 보이면 설치버튼을 눌러 설치를 시작합니다.



- 4 설치가 완료되고 잠시 기다리면 'Home manager'가 있는 메인창이 나오고 홈 컨트롤, 홈 뷰어 기능을 사용할 수 있습니다.



홈컨트롤 - 가스밸브제어

집안의 가스 밸브가 열려있다면 닫기 버튼을 클릭하여 가스 밸브를 닫아줍니다.

※소방법에 의거하여 닫혀있는 가스밸브를 여는 기능은 없습니다.



홈컨트롤 - 조명제어

집안의 전등을 켜거나 끌 수 있습니다. 아래 그림은 조명1을 켜는 화면입니다.



※세대에 따라 조명의 개수는 다를 수 있습니다.

홈컨트롤 - 난방모드 설정

'난방' 버튼을 클릭하여 정지되어 있는 난방을 가동시키면 이미지가 변경됩니다.

※난방모드에서만 설정온도 변경기능을 이용하실 수 있습니다.



※난방 전원이 켜져 있을 때 '전원' 버튼을 클릭하면 난방 전원이 꺼집니다.

※세대에 따라 방의 개수는 다를 수 있습니다.

홈컨트롤 - 설정온도 제어

'난방' 모드 상태일 때 설정온도 우측에 있는 상하 온도 조절 버튼을 클릭하여 원하시는 설정온도로 변경합니다.

(상하 온도 조절 버튼 조절시 상하+1°C 또는 -1°C씩 온도 값이 변경됩니다.)



원하시는 온도로 맞추신 후 설정하기 버튼을 누르시면 해당 온도로 설정온도 값이 변경되게 됩니다.

(예 : 현재 설정온도 5°C → 20°C로 변경 후 셋팅 버튼을 눌러 반영)

※설정온도의 변경 범위는 보일러의 특성에 따라서 범위가 변경됩니다.

홈컨트롤 – 환기제어

집안의 환기를 켜거나 끌 수 있습니다.



※세대에 따라 방의 개수는 다를 수 있습니다.

아이디, 패스워드 발급

❗ 주의하세요! ❗

- 휴대폰 제어를 사용할 경우 부가되는 통신 이용료는 휴대폰 사용자 본인이 부담합니다.
- 프로그램내의 기능은 현장에 따라 없거나 다를 수 있습니다.

휴대폰 제어에 필요한 아이디, 패스워드를 발급 받기 위해서는 입주 후 관리사무소에 ID발급 신청서를 제출하여 아이디, 패스워드 신청을 하시면 됩니다.
아이디, 패스워드를 잊어 버린 경우 관리사무소에서 재발급 받으시기 바랍니다.

1 ID발급 신청서 작성 (아이디, 패스워드 접수)

2 관리사무소에서는 실제 입주자인지를 확인(신분증 지참)하여 입주인 등록카드 정보를 근간으로 관제 프로그램에 세대정보 등록



앱스토어에서 어플 다운받기

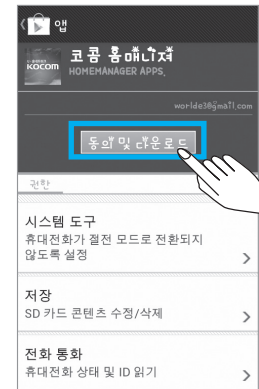
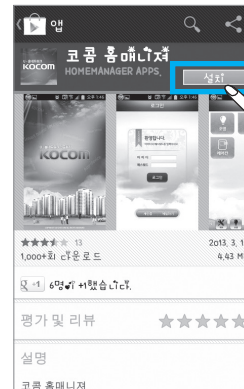
1 구글 플레이스토어 또는 각 통신사 앱스토어를 통해 어플을 검색합니다.



2 코콤 홈매니저를 검색후 설치를 누릅니다.

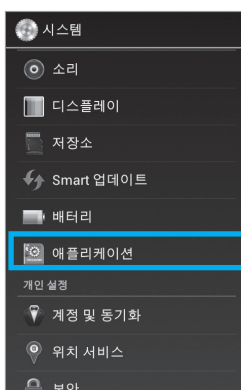


3 어플이 다운로드되며 해당 폰에 설치가 됩니다.

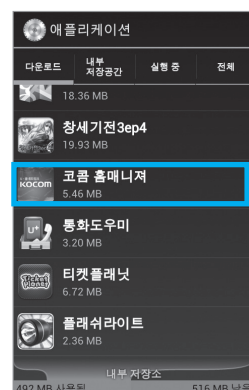


어플 삭제하기

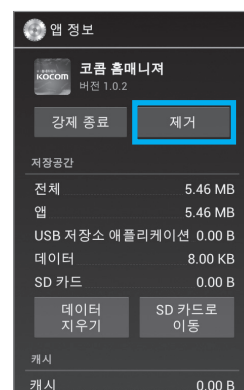
1 설정에서 어플리케이션 메뉴를 선택합니다.



2 코콤 홈매니저를 선택후 제거를 선택합니다.



3 제거가 완료되었습니다.



※ 모든 기능은 현장에 따라 다르거나 없을수 있습니다.

제어

택네의 홈제어를 할 수 있습니다. (※조명, 난방, 가스를 제외한 모든 기능이 현장에 따라 다르거나 없을 수 있습니다.)

- 1 아이디와 패스워드를 입력후 로그인 합니다.
자동 로그인을 원하시면 체크후 로그인 합니다.
- 2 메인메뉴에서 제어를 선택합니다.
- 3 제어와 관련된 서브메뉴가 나옵니다.

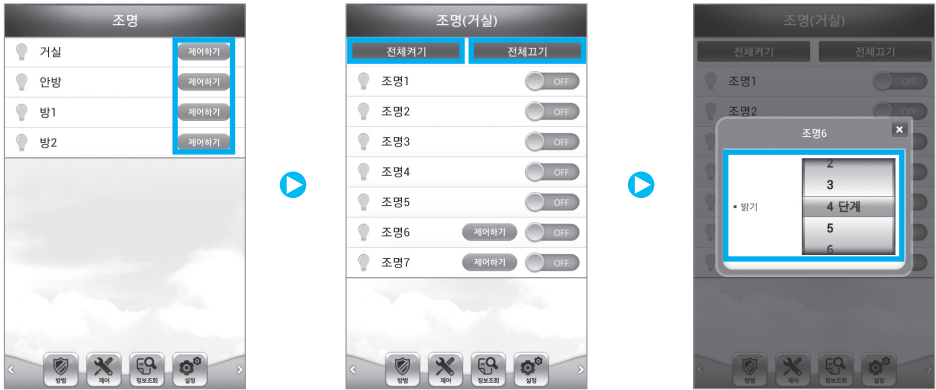


조명 제어

- 1

위치리스트를 확인 후 선택합니다.
- 2

방내의 조명을 선택 후 상태확인이 가능하며 밝기를 조절할 수 있습니다.
※전체켜기/끄기의 경우 해당되는 위치의 모든 조명을 제어할 수 있습니다.



난방 제어

- 1

위치리스트를 확인 후 선택합니다.
- 2

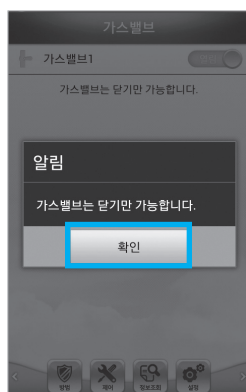
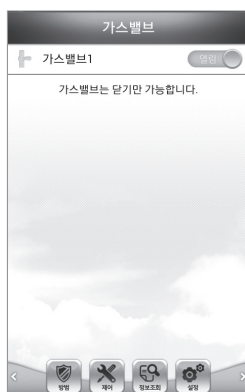
방내의 난방을 선택하여 켤 수 있으며 희망온도를 조절할 수 있습니다.



가스밸브 제어

1 외부에서 가스밸브를 조절할 수 있습니다.

2 안전의 이유로 가스밸브는 닫기만 가능합니다.



정보조회

1 메인메뉴에서 정보조회를 선택합니다.



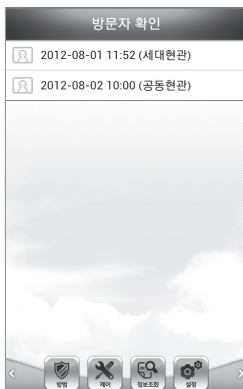
2 정보조회 of 서버메뉴가 나옵니다.



※현장에 따라 기능이 없거나 변경될 수 있습니다.

방문자 확인

1 방문자 리스트를 확인합니다.



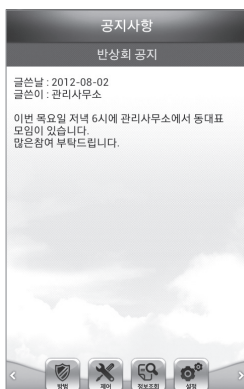
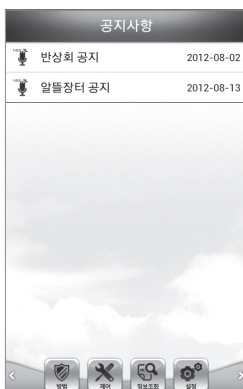
2 방문자 이미지를 확인할 수 있습니다.



※현장에 따라 기능이 없거나 변경될 수 있습니다.

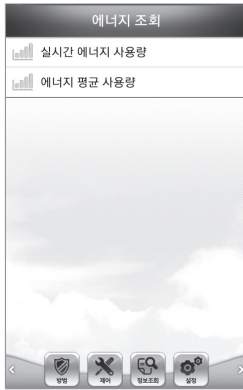
공지사항 안내

1 단지내의 공지사항을 볼 수 있습니다.

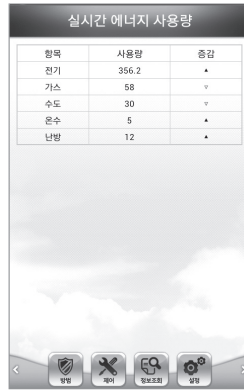


에너지조회(실시간 에너지 사용량 / 에너지 평균 사용량)

- 1** 실시간 에너지와 평균 사용량을 확인할 수 있습니다.
※현장에 따라 기능이 없거나 변경될 수 있습니다.



- 2** 전기, 가스, 수도, 온수, 난방의 실시간 에너지 사용량을 확인할 수 있습니다.



- 3** 전달과 전년도의 사용량을 비교할 수 있으며 목표값을 설정할 수 있습니다.

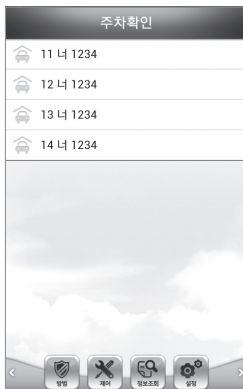


- 4** 목표값 입력후 확인을 누릅니다.

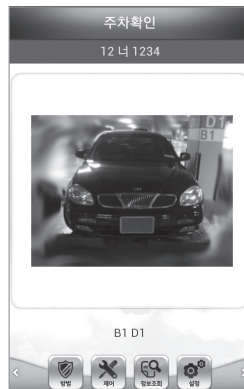


주차확인

- 1** 등록된 차량의 리스트를 확인합니다.



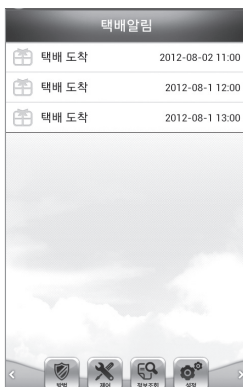
- 2** 차량의 모습을 확인할 수 있습니다.



※현장에 따라 기능이 없거나 변경될 수 있습니다.

택배알림

- 1** 무인택배기에 택배가 접수되면 알림이 울립니다.



- 2** 리스트를 클릭하면 상세내역을 확인할 수 있습니다.



※현장에 따라 기능이 없거나 변경될 수 있습니다.

관리비 조회

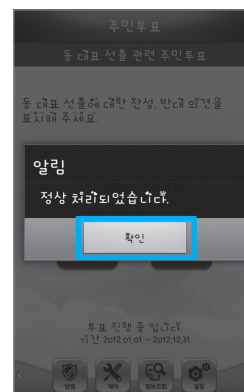
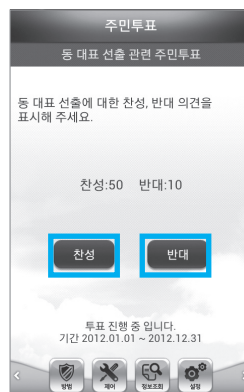
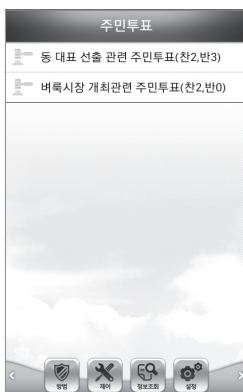
- 1 메인메뉴에서 정보조회를 선택합니다.

관리비 조회

항목	전전달	지난달	이번달
공동관리비	20,000	20,100	19,000
전기	35,230	36,300	40,150
수도	24,000	20,000	18,000
난방	10,000	11,000	24,000
기타	105,000	112,000	113,000

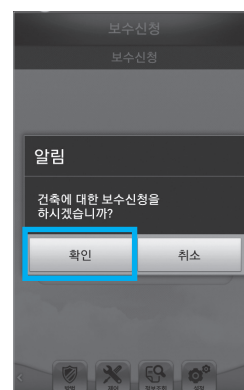
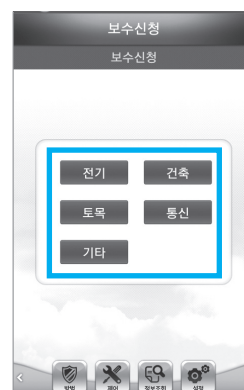
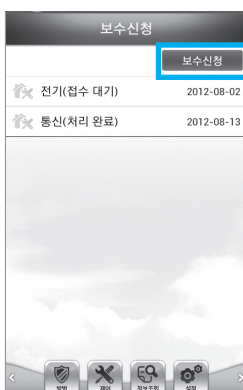
주민투표

- 1 진행되는 주민투표 리스트를 확인합니다.
- 2 찬성과 반대 버튼을 누르면 투표가 가능합니다.
- 3 투표완료 후 알림메시지가 뜹니다.



보수신청

- 1 기존의 보수신청 내역의 처리를 볼 수 있으며 새로운 보수신청을 할 수 있습니다.
- 2 관련된 사항의 보수를 신청합니다.
- 3 보수신청이 완료 되었습니다.



설정

프로그램에 관련된 여러가지 설정을 할 수 있습니다.

- 1 메인메뉴에서 설정을 선택합니다.
- 2 설정과 관련된 서브메뉴가 나옵니다.



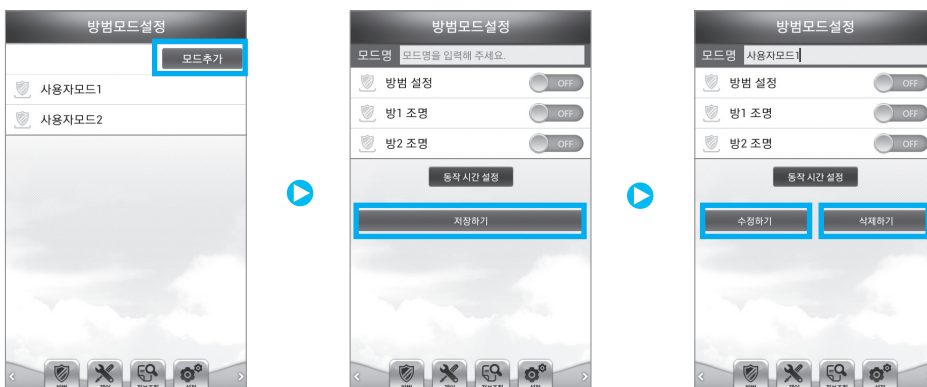
PUSH설정/바로가기설정

- 1 PUSH설정을 할 수 있습니다.
- 2 바로가기설정을 만들 수 있습니다.



방범모드설정

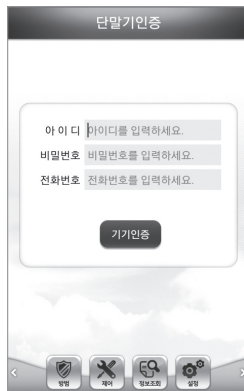
- 1 사용자가 직접 모드를 추가할 수 있습니다.
- 2 모드추가 버튼을 누른후 설정을 완료하고 저장하기를 누르면 모드가 추가됩니다.
- 3 기존의 모드에서 수정 또는 삭제가 가능합니다.



단말기 인증/설정해제

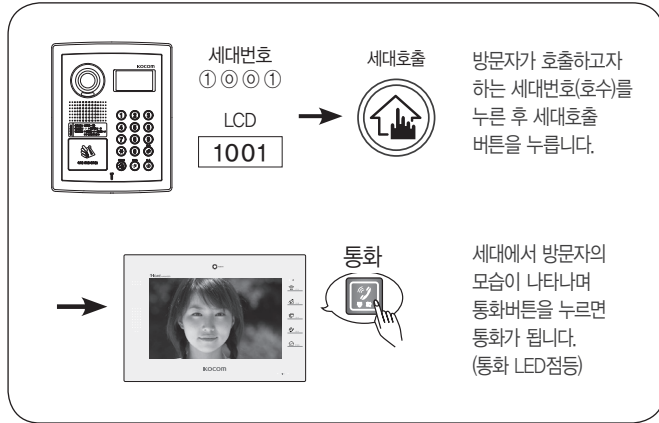
1 단말기 인증을 할 수 있습니다.

2 등록해제를 하면 서버에 등록된 스마트폰 정보가 지워지면서 서버에서의 push 메시지가 전달되지 않습니다. 휴대폰을 바꾸거나 퇴주 등 서버에서의 메시지가 불필요할 때 등록해제 하시면 됩니다.

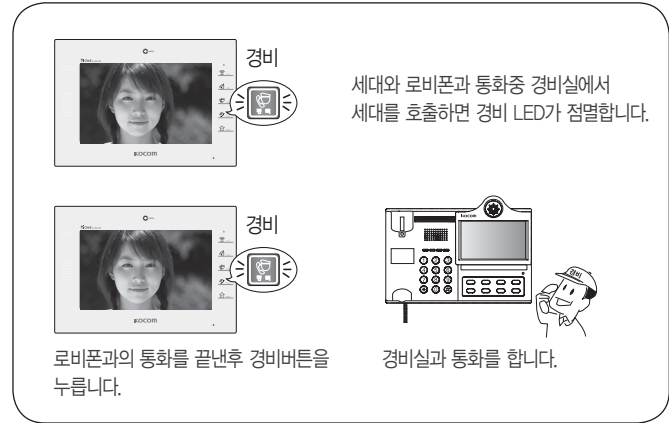


공동현관 로비폰 사용 방법

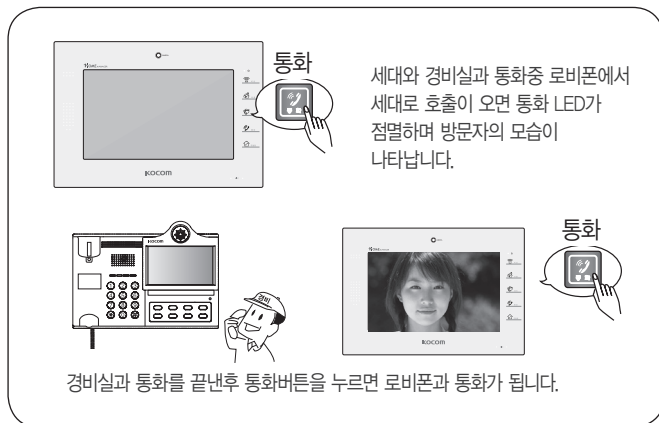
■ 세대에 로비호출신호가 들어올 때



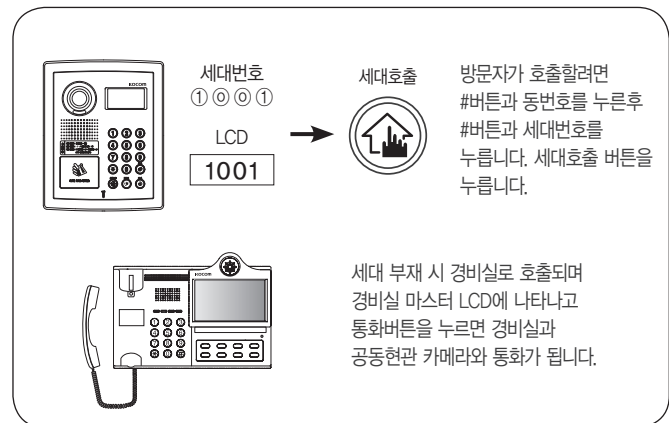
■ 로비폰과 통화중 경비실 호출신호가 들어올 때



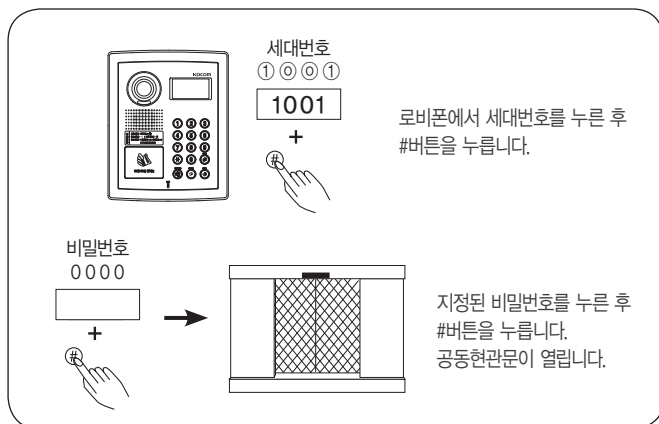
■ 세대와 경비실과 통화중 로비폰에서 호출신호가 들어올 때



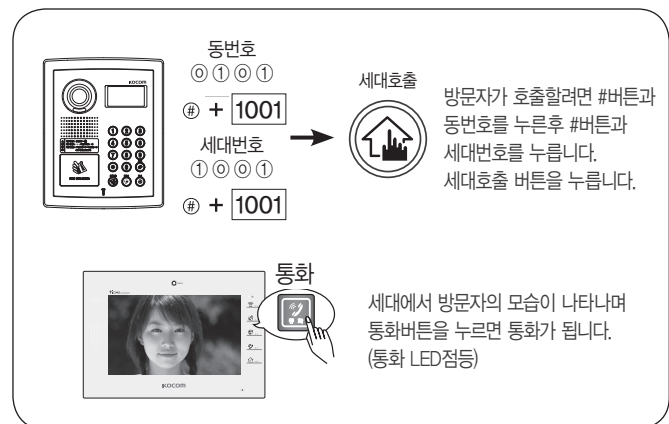
■ 세대 부재 설정시



■ 비밀번호로 공동현관 개폐방법 (1001호 세대의 경우)



■ 주차관제용 로비폰에서 세대호출 (101동 1001호일 경우)



고장수리를 의뢰하시기 전에



고장수리를 의뢰하시기 전에 다음사항을 확인하여 주십시오.
확인후에도 이상이 있을 경우에는 가까운 코콤 서비스점에 문의하여 주십시오.

경 보 상 황	확 인 사 항	조 치 방 법
·전원이 들어오지 않을 경우	·제품 하단의 스위치가 켜져 있는지 확인 하십시오	·전원 스위치를 켜십시오
·국선, 공동현관 및 경비실 통화가 안될 경우	·제품설치장소에 국선이 들어오고 있습니까? ·공동현관과 경비실이 설치되어 있습니까?	·다른 전화기를 사용해 보시고 사용가능하면 A/S 요청을 하십시오. ·공동현관기와 경비실 통화 기능 여부를 경비실로 문의 하십시오 ·제품 하단의 스위치를 OFF-ON 하십시오
·방법설정이 안된다 ·방법경보음이 해제되지 않을 경우	·문이 열려있지 않습니까?(방법센서 동작상태) ·방법센서 배선이 단선되지는 않았습니까?	·문을 닫으십시오 ·단선된 배선을 원상복귀 시켜야 합니다
·경보복귀가 안될 경우	·해당 경보센서를 확인 하하셨습니까? ·해당 경보센서 배선이 단선 또는 합선되지 않았습니까? ·센서가 설치된 문이 열려 있지 않습니까?	·경보발생 요인을 확인 후 해제하셔야 경보복귀 버튼이 동작을 합니다. ·단선 또는 합선된 배선을 원상복귀 시켜야 합니다. ·문을 닫아야 합니다.
·현관, 경비, 호출음이 들리지 않을 경우		·제품 하단의 스위치를 OFF-ON 하십시오
·세대기가 스스로 전원 ON/OFF 될 경우		·세대기의 내부 자가 진단으로 인하여, 스스로 ON/OFF 될 수 있습니다.

제 품 보 증 서

- 본 제품은 엄밀한 품질관리 및 검사과정을 거쳐서 만들어진 제품입니다.
- 저희 코콤 홈네트워크 시스템 제품을 정상적으로 사용함에 있어 제조상의 결함으로 인하여 고장이 발생하였을 경우 구입하신 일로부터 1년간 무상으로 A/S해 드립니다.
- 다음의 경우에는 보증기간중 일지라도 유상으로 A/S해 드립니다.
가. 사용자의 이동 또는 취급부주의로 인한 고장
나. 부당한 수리 또는 내부를 변경, 손상시킨 경우
다. 천재지변에 의한 고장
라. 보증서에 미기입 또는 무확인 정정, 손실할 때
- 본 보증서는 재발행하지 않으므로 소중히 보관하십시오.
- A/S를 요청시에는 보증서를 꼭 제시해 주십시오.

※ 본 제품의 성능향상을 위하여 예고없이 변경될 수 있습니다.

제 품 명	홈네트워크 세대단말기(월패드)
모 델 명	
구 입 일	20 년 월 일
보 증 기 간	구입일로부터 1년
판 매 점	
판 매 점 주 소	

유비쿼터스 리더-

KOCOM

이 보증서는 우리나라에서만 사용되며 다시 발행하지 않으므로 취급설명서와 함께 잘 보관해 주세요.