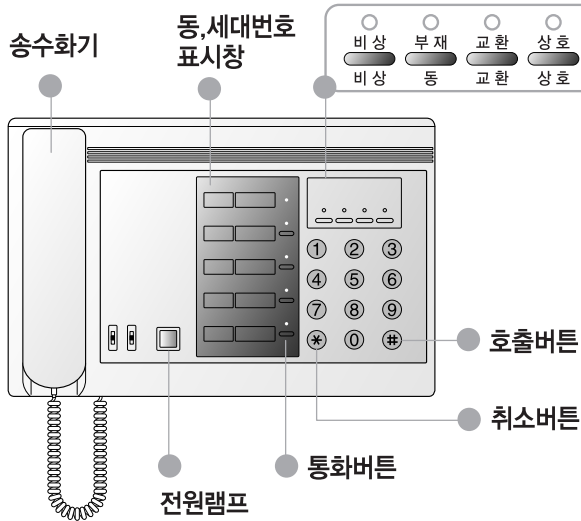


아파트 통합관리 경비실 교환기 [MODEL : AK-10KP]

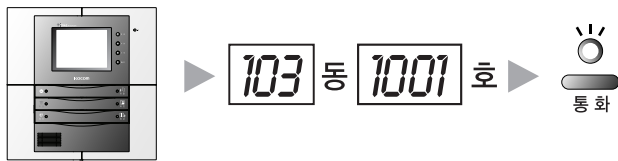
※ 본 사용설명서는 자주 사용되는 기능 위주로 작성되었으며, 자세한 사항을 알고자 할 경우 별도의 사용설명서를 참조 바랍니다.

제품구성



세대 호출

■ 세대에서 경비실 호출 후 통화



- ▲ 세대에서 경비실로 호출합니다.
 - ▲ 경비실 교환기에 세대번호가 표시되고 통화램프가 점멸하며, 멜로디가 울립니다.
 - ▲ 통화버튼을 누르면 램프는 점등하고 세대와 통화됩니다.
- ◆ 호출 후 30초가 지나도 경비실에서 신호를 받지 않으면 세대에서 자동으로 끊어집니다.

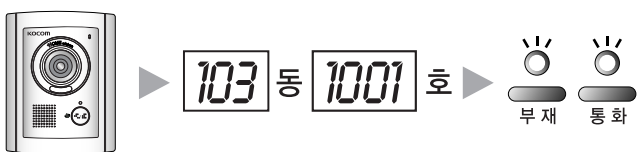
■ 경비실에서 세대호출 후 통화



- ▲ 송수화기를 듭니다.
 - ▲ 동번호를 누르고 동버튼을 누릅니다. 세대번호를 누릅니다.
 - ▲ 호출버튼을 누른 후, 세대에서 받으면 통화가 됩니다.
- ◆ 호출 후 30초가 지나도 세대에서 신호를 받지 않으면 세대에서 자동으로 끊어집니다.

세대 현관카메라와 경비실간 통화 기능

■ 우회 기능 (세대기기에서 우회통화기능이 있을시에만 가능)



- ▲ 세대에서 부재기능 작동시 현관에서 호출합니다.
- ▲ 경비실 교환기에 세대번호가 표시되고 통화램프가 점멸하며, 멜로디가 울립니다.
- ▲ 해당통화버튼을 누르면 부재램프와 통화램프가 점등하고 세대현관과 통화됩니다.

교환통화 및 세대간 통화 기능



- ▲ 세대에서 교환통화 요구시 교환버튼을 누릅니다.
 - ▲ 동번호를 누르고 동버튼을 누릅니다. 세대번호를 누릅니다.
 - ▲ 호출버튼을 누른 후, 세대에서 받으면 교환통화 확인 후, 송수화기를 내리면 통화가 됩니다.
- ◆ 교환호출을 취소하려면 교환버튼을 다시 한번 누르거나 취소버튼을 누르면 취소됩니다.
- ◆ 세대와 경비실과 교환세대의 3자 통화가 가능합니다.

비상 기능



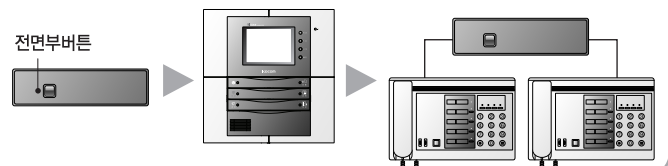
- ▲ 세대에서 비상호출을 하면 그 세대번호가 경비실 교환기에 표시되고 램프가 점멸하며, 경보음이 울립니다.
 - ▲ 여러세대가 동시에 발생할 경우 한 세대당 2회씩 세대번호와 동번호가 점멸합니다. (10세대 까지 가능합니다.)
 - ▲ 경비실에서 비상세대로 호출/통화할 경우 통화 하고자 하는 세대번호가 점멸할때 호출버튼을 누르면 호출이 가능합니다.
- ◆ 비상경보음은 최후에 발생한 비상경보를 기준으로 비상을 정지버튼을 누르면 비상경보음만 멈추게 할 수 있으며, 비상경보음 중지 후 다른세대에서 다시 비상경보가 발생시 비상경보음은 다시 울립니다.

세대 호실 번호 가입방법



- ▲ 세대에서 경비실 교환기로 호출통화중일 때,
 - ▲ 경비실에서 차례로 (*)(*)(0)(0)(*)을 누르면 경비실 교환기에 "0"이 점멸됩니다.
 - ▲ 새로운 동번호를 누르고 동버튼을 누릅니다. 세대번호를 누릅니다.
- ◆ 동번호가 경비실 인터폰 번호와 같을 때에는 (*)(*)(0)(0)(*)을 누른 후, 세대번호만 누르고 (*)을 누르면 새로운 세대번호가 가입된다.

부재(버스)유닛 동작설명



- ▲ 부재유닛에 타경비실 교환기를 연결하고 부재유닛 전면부의 버튼을 누릅니다. 버튼에서 적색불빛이 들어오면 부재설정이 완료됩니다.
 - ▲ 세대에서 부재설정된 경비실교환기로 호출이 들어옵니다.
 - ▲ 연결된 타동경비실 교환기로 호출이 울립니다.
- ◆ 부재유닛 연결방법은 별도의 사용서를 참고하여 주십시오.