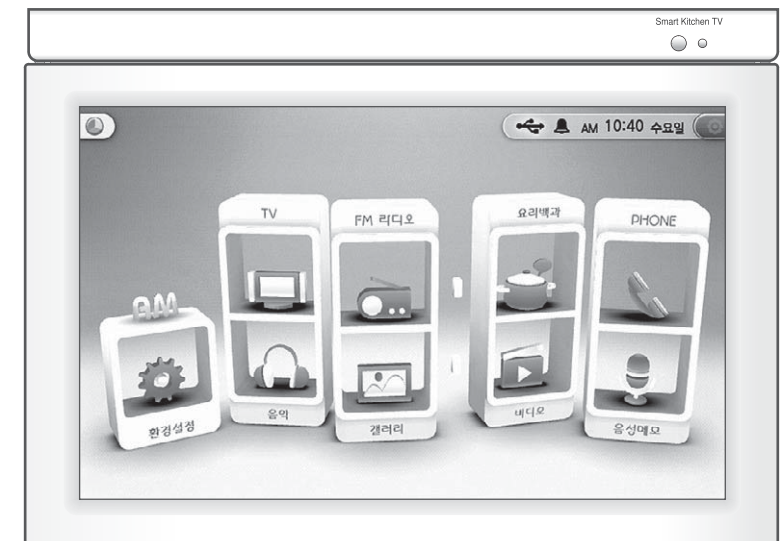


# 3D Smart Kitchen TV

## 사용설명서



TFT LCD 10.2" AVK-210

## Smart Kitchen TV 란?



### TV 자동 선국 & Stereo FM 라디오 청취

모니터 화각을 조절하여 보고싶은 곳에서 TV 시청을 할 수 있고 Stereo FM라디오를 청취할 수 있습니다.



### 영상 및 통화 기능

전화 수신 및 메시지 녹음/재생, 세대, 공동현관, 현관 경비실 통화 및 문열림을 할 수 있습니다.



### 시큐리티 기능(Optional)

비상상황 발생 시 경비실 자동통보로 닥내 및 공공부 모니터링을 할 수 있습니다.



### 요리백과

조리법/식별/상황별/계절별 메뉴의 조리법이 있어 화면을 보면서 요리할 수 있습니다.



### 돌비 디지털 음향모드

돌비 디지털 음향모드로 음악/영화/스포츠/게임등을 선명한 음향으로 즐기실 수 있습니다.



### 편리기능

자막방송을 지원하여 청각 장애인도 편리하게 TV를 시청할 수 있으며, 시계알람, 비디오, 음악, 갤러리 등을 즐기실 수 있습니다.



### 리모컨 기능

모니터를 터치하지 않고 리모콘으로 간편하게 원하는 동작을 실행할 수 있습니다.

## 목 차

<b>1장 사용하기전에</b>	<b>02</b>
안전을 위한 주의사항	03
제품의 구성 및 사양	05
각 부분의 명칭 및 기능	06
제품 설치 및 연결하기	09
<b>2장 기본기능에 대하여</b>	<b>10</b>
메인화면	10
<b>3장 사용방법에 대하여</b>	<b>12</b>
디지털 TV	12
음악	18
FM 라디오	19
갤러리	20
요리백과	22
비디오	23
Phone	24
음성메모	25
H/A기능(연동시)	26
<b>4장 환경설정에 대하여</b>	<b>28</b>
<b>5장 스마트키친 TV 펌웨어 방법</b>	<b>30</b>
<b>6장 고장진단 시 확인사항</b>	<b>31</b>
<b>제품보증서</b>	<b>33</b>

당사 제품을 구입하여 주셔서 감사드립니다.

앞으로도 최고의 제품으로 고객 분들의 성원에 보답 하도록 노력하는 기업이 되겠습니다.

본 제품은 당사에서 개발, 생산한 주방TV로 생활의 편리함과 안전함을 위한 다양한 기능이 포함되어 있습니다. 안전하고 편리한 사용을 위해 반드시 사용설명서를 읽으시고, 사용방법을 이해하신 후 사용하기 바랍니다.

## 사용하시기 전에

본 제품을 사용하기 전에 먼저 [주의사항]을 숙지하시고 제품의 올바른 관리 및 사용으로 위험이나 물적손해를 사전에 방지할 수 있도록 해 주십시오.

### ⚠ 주의

- 제품 설치 후 반드시 정상 작동 여부를 확인하시고 제품보증서(사용설명서에 포함됨)의 내용을 구입 대리점 또는 설치기사로부터 기재 받으신 후 보관하십시오.  
(제품보증서 항목의 미기재 또는 미보관시 A/S가 유상으로 처리될 수 있습니다.)
- 아래의 내용에 대해서는 당사에서 책임을 지지 않습니다.
  - 사용설명서에 준하는 사용 또는 사용상 주의사항을 이행하지 않은 경우
  - 당사 서비스센터 또는 지정한 기사가 아닌 제 3자가 제품을 수리, 개조로 인한 고장 및 사고
  - 천재지변(화재, 지진, 수해, 낙뢰등)으로 인한 고장발생 시
- 사용설명서는 잘 보관하시기 바랍니다.

### 고장발생 시 주의사항

- 제품에 이상이 발생하였을 경우에는 임의로 판단하여 제품을 분해하지 마시기 바랍니다.  
제품에 추가적인 결함 및 사고의 위험이 발생할 수 있습니다.
  - A/S를 문의하시기 전에 사용설명서를 참고하여 확인·조치해 보시고 문제가 해결되지 않을 경우 본사 및 고객 서비스센터로 연락 주시면 신속하게 처리해 드리겠습니다.
- ※ A/S를 문의하시기 전에 [31page]를 참고해 주세요!

## 안전을 위한 주의사항

### 안전 지시사항과 표기



경고

본 표시사항을 지키지 않았을 경우, 사용자의 안전이나 재산상의 손해가 발생할 수 있으니 반드시 지켜주시기 바랍니다.



주의

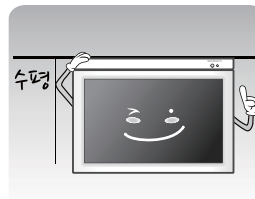
본 표시사항을 지키지 않았을 경우, 제품의 손상이나 수명 단축 등의 피해가 있을 수 있으니 반드시 지켜주시기 바랍니다.



참고

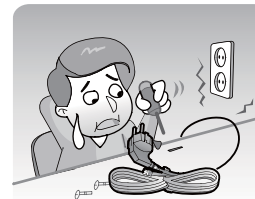
참고할 내용  
본문 내용에 대한 부가적인 정보를 제공합니다.

### 설치시 주의사항



설치하는 위치의 바닥면은 평평해야 합니다. 그렇지 않은 경우 흔들리거나 불안정하게 설치됩니다.

설치하는 장소의 바닥에 이물질 여부를 확인하시고 깨끗하게 청소 후 수평을 맞추어 주십시오.  
흔들리거나 떨어질 위험이 있습니다.



전기공사는 관련 법정규정에 따라 반드시 유자격자에게 맡겨 주십시오.

본 제품은 110~220V 혼용 제품입니다.

접속과 고정이 불안정할 경우 감전 및 화재의 위험이 있습니다.

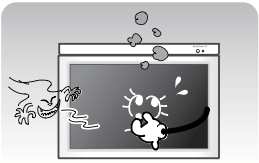
## 안전을 위한 주의사항

### 사용시 주의사항



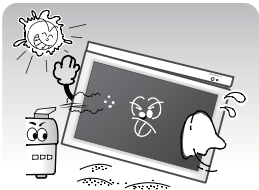
제품 이물질 및 먼지 제거 시 외관을 물이나 알코올, 벤젠, 시너 등 화학용액으로 닦지 마시고 마른 헝겊으로 닦아 주십시오.

제품의 색이 탈색될 수 있습니다. 젖은 헝겊으로 닦으면 감전의 원인이 될 수 있습니다.



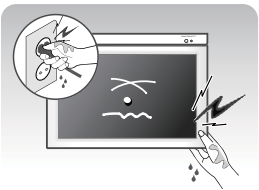
제품에서 이상한 소리, 타는 냄새, 연기가 나면 즉시 전원코드를 분리하시고 당사 서비스센터로 연락하십시오.

제품고장 및 화재의 위험이 있습니다.



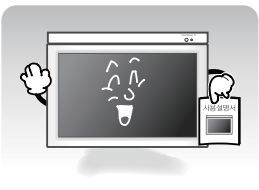
열이나 습기가 많은 곳, 직사광선이 직접 들어오는 곳에 제품의 설치를 삼가하여 주시기 바랍니다.

제품고장 및 화재의 원인이 될 수 있습니다.



전원코드나 제품을 젖은 손으로 만지면 감전될 우려가 있으니 주의하시고, 전원코드를 뽑을 시에는 안전하게 플러그를 잡고 빼 주시기 바랍니다.

장기간 사용하지 않을 시에는 플러그 연결을 해제 하고, 보관해 주세요. 감전의 원인이 될 수 있습니다.



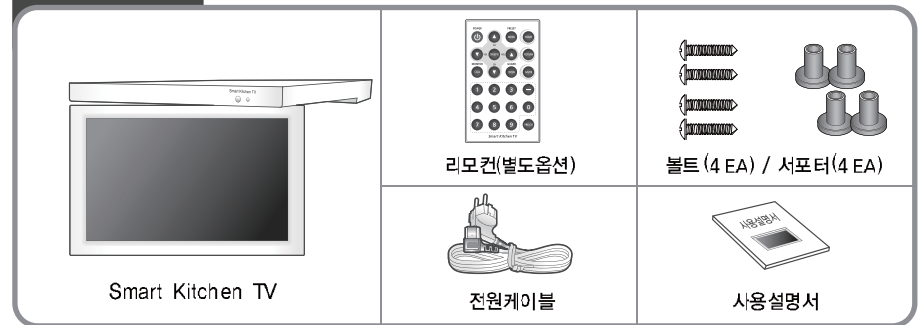
사용 설명서는 잃어버리지 않도록 잘 보관하시고, 이사하시는 경우에는 새 입주자에게 전달해 주시기 바랍니다.

제품을 임의로 분해, 수리, 개조하지 마십시오.

제품고장 및 작동불량의 원인이 될 수 있습니다.

## 제품의 구성품 및 사양

### 제품 구성품



※ 구성품이 모두 갖추어져 있는지 확인해 주십시오.

### 제품 사양

구 분	10.2" TFT LCD			
규격	Body	261(W) x 271(H) x 34(D)mm	LCD	261(W) x 165(H) x 22(D)mm
해상도	800 x 480 WVGA			
스피커출력	2W x 2(스피커 2개 내장)			
소비전력	11W			
사용전원	AC 110~220V			
언어	Korean, English			
수신채널	일반방송 : 2~69채널 / 유선방송 : 1~125채널			
모니터시야각	수평각 : 좌65°, 우65° / 수직각 : 상45°, 하65°			
TV기능	디지털TV(일반 및 유선) 수신 TV 다각도 시청			
홈오토기능(옵션)	문열림 기능 / 경비실 통화 / 비상(Option)			
전화기능	송/수신 기능(스피커폰)			
Radio기능	FM 라디오 기능 / 주파수 선택 기능			
동작온도	0~60°C			
기타기능	리모콘 기능			

※ 제품사양은 성능 개선으로 인하여 변경될 수 있습니다.

## 각 부분의 명칭 및 기능

### 파워 스위치 (본체 뒷면부)



전원 ON/OFF 스위치

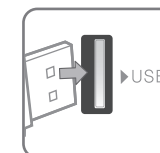
### LCD 화면

메뉴화면 표시

### 파워 LED

### USB 연결단자 (모니터 뒷면부)

이동식 USB 메모리를 연결하여 사용



※ USB 메모리의 미디어 파일이 많을수록 초기 미디어 검색 시간이 오래 걸립니다. 또한 USB 메모리가 꽂혀있는 상태거나 재생되지 않는 포맷의 파일이 들어가 있을 경우 ERROR가 발생할 수 있습니다.

### TEL

전화 연결 단자를 연결 시킬 때 사용

### AC IN

전원코드를 연결 (110~220V 호환)

### FM라디오 선안테나

### TV 안테나 연결단자

### H/A(연동시)

세대기기와 통신단자를 연결 시킬 때 사용

※ 본 제품은 특별한 키 동작이 없을 경우 일정시간 이후에는 전원 대기모드 상태로 들어가며, 전원 대기모드에서 모니터를 터치 했을 경우 일정시간 후에 동작합니다.

※ 본 제품의 외형 및 기능은 제조사의 사정으로 변경될 수 있습니다.



이 제품은 Dolby Laboratories의 허가를 받아 제조되었습니다.  
돌비, "Dolby" 및 이중 D 기호는 Dolby Laboratories의 상표입니다.

## 리모컨 명칭 및 기능

### Power

전원을 ON/OFF 할 때 사용  
• Power 버튼은 본체 하단의 파워 스위치가 ON 상태일 때 기능 실행이 가능합니다.

### OK/EPG

항목을 선택할 때 사용

### MENU

메뉴 화면

### HOME

메인화면으로 이동

### RETURN

이전화면으로 이동

### MUTE

음소거

### OPEN

공동현관 / 현관 /  
문열림 / 경비실호출 기능

### PRE · CH

이전에 시청하였던  
채널로 이동

### VOL

볼륨 크기 조절

### CALL

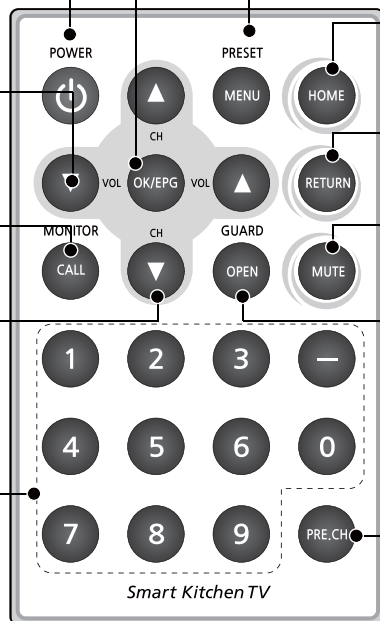
통화모드 선택 / 현관모니터링

### CH

채널검색

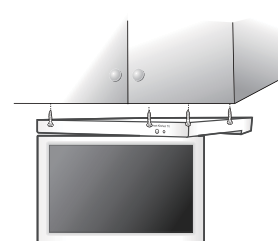
### 숫자버튼

채널 선택



## 제품 설치 및 연결하기

### 제품 설치 방법



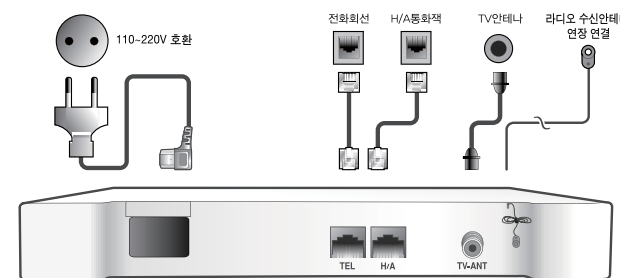
주방 수납장 하단부에 고정 볼트로 안전  
하게 고정시킵니다.

제품의 볼트 고정이 잘못 되어 낙하 될 위험이  
있으므로 흔들림 없이 설치가 되었는지 재차 확인  
바랍니다.



본 표시사항을 지키지 않았을 경우, 사용자의 안전이나 재산상의 손해가 발생할 수 있사오니  
반드시 지켜주시기 바랍니다.

### 제품 뒷면 전화/HA/안테나(TV, 라디오) 연결하기



참고

- 안테나, 잭 연결 방법을 잘 읽어 보신 후 동작해 보면 보다 쉽게 이용하실 수 있습니다.
- 본 제품은 안테나를 연결하지 않으면 TV 방송수신이 불가능하므로 반드시안테나를 연결해주세요.
- 본 제품은 인터넷 전화 기능을 지원하지 않습니다.

## 메인화면



버튼	내용
	<b>화면색상</b> 메인 화면의 아이콘 색상을 선택할 수 있습니다.
	<b>USB</b> 이동식 USB 메모리가 연결되어 있는 경우 표시됩니다. 버튼을 눌러 USB를 안전하게 제거할 수 있습니다.
	<b>알람</b> 알람이 설정되어 있는 경우 표시됩니다. 알람 동작 시 이 버튼을 눌러 알람음을 해제할 수 있습니다.
	<b>환경설정</b> 주방TV의 환경설정을 할 수 있습니다.
	<b>TV</b> 디지털, 아날로그 방송을 시청할 수 있습니다.
	<b>MP3</b> 음악을 재생할 수 있습니다.(USB 메모리 연결 시)
	<b>라디오</b> FM라디오 방송을 청취할 수 있습니다.
	<b>갤러리</b> 그림파일을 재생할 수 있습니다.(USB 메모리 연결 시)
	<b>요리백과</b> 다양한 요리방법이 설명되어 있습니다.
	<b>비디오</b> 영화, 드라마 등 다양한 동영상을 재생할 수 있습니다.(USB 메모리 연결 시)
	<b>PHONE</b> 통화 기능(발신 및 수신)을 사용할 수 있습니다.
	<b>음성메모</b> 간단한 음성 메모 및 녹음된 음성메모를 재생할 수 있습니다.

## USB 안전하게 제거하기

### 1 USB 아이콘 선택

우측상단의 USB 아이콘을 선택합니다.



### 2 확인 버튼 선택

USB 연결해제 창이 나오면 **확인** 버튼을 누릅니다.



### 3 USB 제거

USB 연결 해제 화면이 나오면 안전하게 USB 메모리가 해제된 것입니다.



**주의**

- USB 강제 제거시 USB 메모리 또는 본체에 심각한 영향을 줄 수도 있습니다.



## 시계표시

### 1 시계표시 화면 변화

아무 동작없이 30초가 경과하면 시계가 표시됩니다.  
메인화면에서 어떠한 동작 입력도 받지 않고 30초가 경과하면 시계가 표시됩니다.



### 2 시계표시 화면

시계표시 후 화면을 터치하면 다시 메인화면이 보이게 됩니다.



**참고**

- 시계화면이 표시되고, 아무런 동작없이 환경설정에서 정해진 시간이 지나면 절전모드로 변경됩니다.
- 절전모드에서 메인화면으로 전환하려면 모니터를 터치하거나 또는 리모콘의 "Power" 버튼을 누르시기 바랍니다.

# 디지털 TV

- 방송사 사정 및 안테나 상태에 따라 방송 수신 및 정보표시가 원활하지 않거나 불가능 할 수 있습니다.

## TV 실행하기

### 1 TV 선택

TV 아이콘을 누르면 TV화면으로 이동합니다.



### 2 TV 채널 변경

이전/다음 채널 아이콘을 눌러 보시고 싶은 채널에 고정시킵니다.

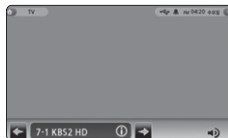
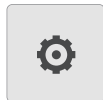


버튼	내용
	메인 TV를 종료하고, 메인화면으로 이동합니다.
	환경 TV환경을 설정할 수 있습니다.
	이전채널 이전 채널을 선택합니다.
	다음채널 다음 채널을 선택합니다.
	정보 시청중인 방송의 정보를 표시합니다.
	스피커/음향 음량 조절 및 음소거를 할 수 있습니다.

## 방송정보

### 1 설정 아이콘 선택

우측상단의 설정 아이콘을 선택합니다.



### 2 프로그램 선택 선택

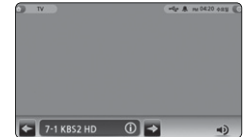
현재 시청중인 채널의 프로그램 정보를 확인할 수 있습니다.



## 화면설정

### 1 설정 아이콘 선택

우측상단의 설정 아이콘을 선택합니다.



### 2 화면모드 선택

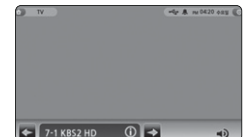
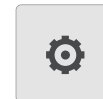
화면의 밝기, 명암, 색상을 변경할 수 있습니다.



## 화면비율

### 1 설정 아이콘 선택

우측상단의 설정 아이콘을 선택합니다.



### 2 화면비율 선택

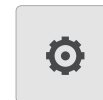
화면에 표시되는 영상크기를 자동, 풀스크린, 와이드 중 선택하여 시청할 수 있습니다.



## 채널 설정

### 1 설정 아이콘 선택

우측상단의 설정 아이콘을 선택합니다.





## 디지털 TV

### 2 입력선택 / 자동채널 선국

공중파/케이블 중 선택합니다.  
채널검색 버튼을 누릅니다.



### 3 채널 검색중 / 검색완료

채널을 검색합니다.  
채널검색이 완료되면 TV 영상이 보입니다.



참고

● “채널 업데이트가 완료되었습니다.” 창이 보이면 충을 닫고, 시청하고자 하는 채널을 선택하여 시청하시면 됩니다.

## 채널 편집

### 1 설정 아이콘 선택

우측상단의 설정 아이콘을 선택합니다.



### 2 채널편집 선택

채널 편집을 선택합니다.  
이전/다음 채널 선국시 채널편집에서 기억으로 설정된 채널만 시청 가능합니다.



## 수신감도

### 1 설정 아이콘 선택

우측상단의 설정 아이콘을 선택합니다.



채널 설정 버튼을 누르고 왼쪽하단의 수신감도 항목을 선택하면 현재 방송 수신감도를 확인할 수 있습니다.



## 기본값 초기화

### 1 설정 아이콘 선택

우측상단의 설정 아이콘을 선택하고 기능설정 버튼을 누르면 메뉴/채널 초기화 창으로 이동합니다.



### 2 초기화 선택

초기화 버튼을 누르면 메뉴초기화 / 채널 초기화 버튼이 나옵니다.

- 메뉴 초기화 버튼을 누르면 메인 메뉴에서 설정된 모든 값들이 기본값으로 초기화 됩니다.
- 채널 초기화 버튼을 누르면 탐색된 모든 채널이 기본값으로 초기화됩니다.



## 메뉴투명도

### 1 설정 아이콘 선택

우측상단의 설정 아이콘을 선택합니다.



### 2 메뉴투명도 선택

메뉴투명도 버튼을 눌러 화면의 투명도를 선택합니다.



# 디지털 TV

## 자막설정

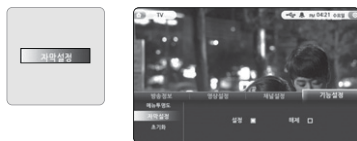
### 1 설정 아이콘 선택

우측상단의 **설정** 아이콘을 선택합니다.



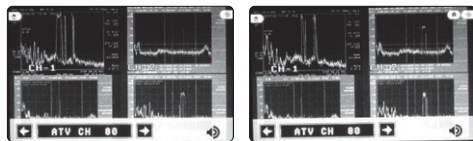
### 2 자막설정 선택

자막설정 버튼을 선택하면 **설정/해제** 버튼이 나옵니다. 설정을 선택하면 자막이 제공됩니다.



## ATV기능

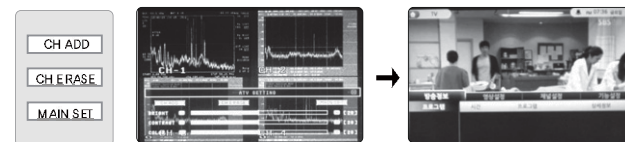
### 1 ATV 기능 설정



버튼	내용
	<b>메인</b> TV를 종료하고, 메인화면으로 이동합니다.
	<b>설정</b> ATV환경을 설정할 수 있습니다.
	<b>이전</b> 이전 채널을 선택합니다.
	<b>다음</b> 다음 채널을 선택합니다.
	<b>알람</b> 알람 해제 버튼
	<b>스피커 음량</b> 음량 조절 및 음소거를 할 수 있습니다.

## 2 ATV SETTING 설정

우측상단의 **설정** 아이콘을 누르면 ATV 설정 화면이 나옵니다.



버튼	내용
	<b>CH ADD</b> 현재 CH을 채널 편집에서 기억합니다.
	<b>CH ERASE</b> 현재 CH을 채널 편집에서 해제합니다.
	<b>MAIN SET</b> MAIN SET 버튼을 누르면 DTV Main Menu로 이동합니다.

■ BRIGHT / CONTRAST / COLOR :  
밝기 / 명암 / 색상을 조절합니다.  
(0~40)단계



참고

- ATV 시청 시 방송 정보는 볼 수 없습니다.
- ATV 화면 비율은 풀 스크린 형태만 제공됩니다.

## 음악

### 음악 실행하기 - USB 메모리가 삽입 된 상태에서 음악기능 실행이 가능합니다.

#### 1 음악 메뉴 실행하기

메인 화면에서 **음악** 아이콘을 누릅니다.  
음악을 저장해 놓은 폴더 리스트창이 나오면 듣고자 하는 폴더를 선택합니다.



#### 2 음악 재생하기

**음악재생** 버튼 또는 청취하고자 하는 곡을 선택하면 음악이 재생됩니다.



● 오디오 재생은 MP3, AC3, WAV 파일이 지원됩니다.

버튼	내용
	<b>메인</b> 음악을 종료하고, 메인화면으로 이동합니다.
	<b>이전</b> 짧게 누르면 이전 음악을 재생합니다. 길게 누르고 있으면 고속 후진합니다.
	<b>다음</b> 짧게 누르면 다음 음악을 재생합니다. 길게 누르고 있으면 고속 전진합니다.
	<b>재생</b> 재생 또는 일시 정지할 수 있습니다.
	<b>정지</b> 재생 중인 음악을 중지합니다.
	<b>셔플</b> 셔플(Shuffle) 설정을 할 수 있습니다. 셔플(랜덤 재생) 순차 재생을 선택합니다.
	<b>반복</b> 곡 리스트 전체반복, 반복없음, 한곡만 반복재생을 선택할 수 있습니다.
	<b>음량</b> 음량 조절 및 음소거를 할 수 있습니다.

## FM 라디오

### FM 라디오 실행하기

#### 1 FM 라디오 아이콘 선택

메인화면에서 **FM 라디오** 아이콘을 누르면 FM 라디오가 실행됩니다.



#### 2 수동/자동 채널 검색

라디오 모드에서 **SEEK +/-** 버튼을 누르면 1단계씩 감소 또는 증가하여 원하는 방송을 청취할 수 있습니다.  
라디오 채널을 자동으로 검색하고 싶으시면 **SEEK 좌/우 화살표** 버튼을 눌러서 자동탐색합니다.



#### 3 채널 리스트 선택

라디오 모드에서 중앙 좌측 **화살표** 버튼 누르면 채널 리스트가 보입니다. 청취하고 싶은 리스트를 선택하면 선국할 수 있습니다.



● 채널 리스트 상단의 검색 버튼 누르면 청취 가능한 주파수 채널이 채널 리스트에 등록됩니다.

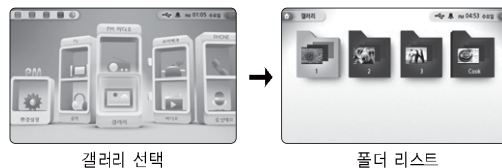
버튼	내용
	<b>메인</b> FM 라디오를 종료하고, 메인화면으로 이동합니다.
	<b>설정</b> 채널 리스트 청을 볼 수 있습니다. FM 라디오 채널의 자동탐색 및 초기화를 할 수 있으며, 리스트에 있는 방송을 선국할 수 있습니다.
	<b>신호채널 저장</b> 신호채널을 추가할 수 있습니다. (1:저장 상태 / 2:비어 있는상태) 원하는 채널번(1~5)를 누르면 현재 채널이 저장됩니다. (1:비어있는상태 / 2:저장 상태) 신호 채널의 해당번호(1~5)를 누르면 저장된 방송을 청취할 수 있습니다.
	<b>채널탐색</b> SEEK +/- 버튼을 짧게 누르면 1단씩 다음채널로 이동합니다. SEEK 화살표 버튼을 누르면 자동으로 채널이 탐색됩니다.
	<b>음량</b> 음량 조절 및 음소거를 할 수 있습니다.

# 갤러리

## 갤러리 실행하기 - USB 메모리가 삽입 된 상태에서 갤러리기능 실행이 가능합니다.

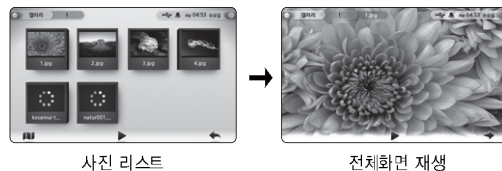
### 1 갤러리 아이콘 선택

메인화면의 **갤러리** 아이콘을 선택하면  
갤러리 폴더 리스트 화면이 보입니다.



### 2 갤러리 보기

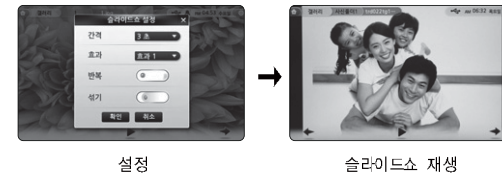
보고 싶은 폴더를 선택하여 누르면  
사진을 1장씩 재생할 수 있습니다.  
**슬라이드 재생** 버튼을 누르면 슬라이드  
쇼가 시작됩니다.



버튼	내용
	<b>메인</b> 갤러리를 종료하고, 메인화면으로 이동합니다.
	<b>설 정</b> 갤러리 환경을 설정할 수 있습니다
	<b>보기선택</b> 그림파일 리스트를 커버플로우 또는 바둑판식으로 선택할 수 있습니다.
	<b>슬라이드 재생</b> 슬라이드 쇼를 시작합니다.
	<b>이 전</b> 이전 항목으로 이동합니다.
	<b>이전/다음</b> 이전 또는 다음 그림을 표시합니다.

### 3 슬라이드 쇼 환경설정

화면 우측 상단의 **설정** 버튼을 눌러서  
슬라이드쇼 창이 나오면 간격/효과/  
반복/섞기를 설정할 수 있습니다.



### 4 슬라이드 쇼 보기

예) 설정 간격을 3초 선택 ⇒ 효과1 선택 ⇒ 확인을 누르면 슬라이드쇼가  
재생됩니다.



버튼	내용
<b>간격</b>	슬라이드 쇼의 다음사진을 보여줄 시간을 설정합니다.(3, 5, 10초)
<b>효과</b>	슬라이드 쇼의 화면 전환효과를 설정합니다.(효과 1, 효과 2, 효과 3)
<b>반복</b>	그림파일을 반복해서 슬라이드 쇼를 할 것인지 여부를 설정합니다.
<b>섞기</b>	슬라이드 쇼를 보여줄 때 그림을 순차로 보일지 임의(Shuffle)로 보일지 설정합니다.



참고

- 갤러리 보기 지원은 jpg, bmp, png를 지원합니다.
- 지원 가능한 최대 해상도는 4096 x 4096 입니다.
- 갤러리 파일 상태에 따라 화면 재생 속도가 늦어질 수 있습니다.

## 요리백과

### 요리백과 실행하기

#### 1 요리백과 선택

메인 메뉴에서 **요리백과** 아이콘을 선택하면 오늘의 요리 화면이 나옵니다. 요리하러 들어가기 버튼을 누릅니다.  
예) 조리별 모드에서 굴국밥을 누르면 요리 레시피가 나옵니다.



요리백과 선택

요리하러 들어가기 누름

#### 2 조리별 / 식별 / 상황별 / 계절별 메뉴

예) 메뉴창에서 조리별메뉴 누름 → 조리별 선택 메뉴를 누름 → 굴국밥을 선택하면 요리설명이 나옵니다.



조리별 선택

밥 선택



굴국밥 선택

요리설명

책장 넘기기 효과

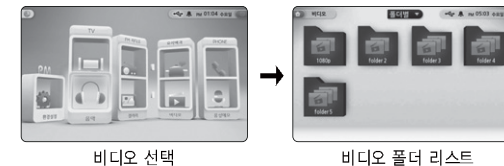
버튼	내용
	<b>메인</b> 요리백과를 종료하고, 메인화면으로 이동합니다.
	<b>이전/다음</b> 하당요리 조리법 화면의 이전/다음을 선택합니다.
	<b>재생</b> 하당 항목을 누르면 이전 단계로 이동할 수 있습니다.

## 비디오

### 비디오 실행하기 - USB 메모리가 삽입된 상태에서 비디오기능 실행이 가능합니다.

#### 1 비디오 아이콘 선택

메인화면에서 **비디오** 아이콘을 선택하면 비디오 폴더 리스트가 나옵니다.



비디오 선택

비디오 폴더 리스트

#### 2 비디오 재생

보고싶은 비디오 파일을 누르면 동영상 이 재생됩니다.



● 비디오 파일 품질 / 재생 가능 스펙/USB 메모리 여부에 따라 재생이 원활하지 않거나 재생이 어려울 수 있습니다.

버튼	내용
	<b>메인</b> 비디오를 종료하고, 메인화면으로 이동합니다.
	<b>설정</b> 비디오 환경을 설정할 수 있습니다.
	<b>이전</b> 짧게 누르면 이전 동영상을 재생합니다. 누르고 있으면 고속 후진합니다.
	<b>다음</b> 짧게 누르면 다음 동영상을 재생합니다. 누르고 있으면 고속 전진합니다.
	<b>재생</b> 재생 또는 일시 정지할 수 있습니다.
	<b>정지</b> 재생 중인 동영상을 정지합니다.
	<b>음량</b> 음량 조절 및 음소거를 할 수 있습니다.
	<b>자막</b> 재생하는 비디오 파일에 자막이 있는 경우 자막을 추가 할 것인지 여부를 설정합니다.
	<b>이어보기</b> 재생했던 비디오 파일의 경우 이전에 감상했던 부분부터 재생할 것인지 여부를 설정합니다.
	<b>반복재생</b> 비디오 파일을 반복해서 재생할 것인지 여부를 설정합니다.

# Phone

## Phone 실행하기

### 1 Phone 선택

메인메뉴에서 폰을 선택하면 전화번호 입력화면이 나타납니다.  
전화번호를 입력하고 **통화** 버튼을 누릅니다.

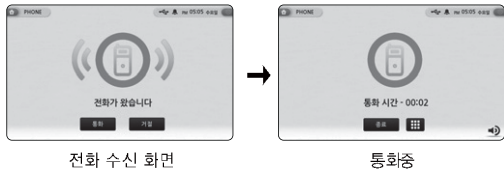


Phone 선택

전화번호 입력→통화 버튼 누름

### 2 전화걸기/받기

국선 전화 기능이 있기 때문에 전화선 연결 시 일반 전화 통화가 가능합니다.



전화 수신 화면

통화중



● 본체 뒷면에 위치한 전화연결 단자에 일반 전화선이 연결된 상태에서 기능 실행이 가능합니다.

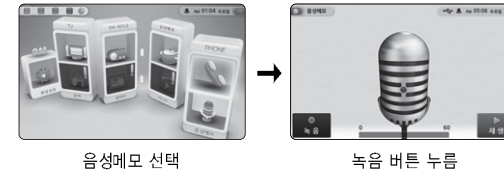
버튼	내용
	<b>메인</b>
0~9, *, #	<b>키패드</b>
	<b>지우기</b>
	<b>통화</b>
	<b>키패드</b>
	<b>종료</b>
	<b>통화</b>
	<b>거절</b>
	<b>음량</b>

# 음성메모

## 음성메모 실행하기

### 1 음성메모 선택

메인화면에서 **음성메모** 버튼을 누르면 음성메모 화면이 나타납니다.

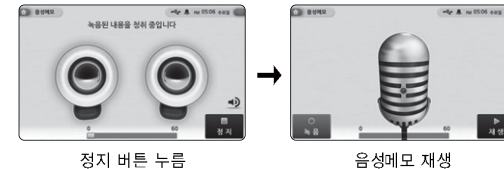


음성메모 선택

녹음 버튼 누름

### 2 음성메모 재생

**녹음** 버튼을 누르면 음성녹음을 시작합니다. 음성녹음이 끝나면 **정지** 버튼을 누르고 **재생** 버튼을 눌러 음성메모를 확인합니다.



정지 버튼 누름

음성메모 재생

버튼	내용
	<b>메인</b>
	<b>녹음</b>
	<b>재생</b>
	<b>정지</b>
	<b>음량</b>



주의

● 녹음 동작 시 본체 하단의 전원 스위치를 OFF하지 마시기 바랍니다. 제품 고장의 원인이 될 수 있습니다.

# H/A 기능 (연동시)

세대기와 연동하여 현관/로비/경비실/전화통화 호출 및 문열림을 할 수 있습니다.

## 현관/로비/경비실/이웃/전화 호출 받기






### 1 주방 TV 와 세대기기 연동

세대기와 연동 시 최대 4개의 호출이 가능합니다.

호출 연동은 공동현관(로비), 현관, 경비/이웃, 전화 기능의 통화가 가능합니다.

(단, 통화 순서는 세대기 제조사 별로 달라질 수 있습니다.)

동작 버튼	내용
통화/현관	호출이 오는 경우 : 호출을 연결하거나 끊습니다.
	호출이 없는 경우 : 현관 모니터링을 요청합니다.
경비/문열림	호출이 오는 경우 : 현관/공동현관(로비)의 문열림을 요청합니다.
	호출이 없는 경우 : 경비실을 호출합니다.

호출요청	내용
	현관에서 호출됨을 알립니다.
	공동현관(로비)에서 호출됨을 알립니다.
	경비실에서 호출됨을 알립니다.
	이웃에서 호출됨을 알립니다.
	전화가 수신됨을 알립니다.

### 2 현관/공동현관(로비)

외부 영상 입력이 있는 경우(외부 영상으로 화면 전환)



### 3 경비실/이웃

외부 영상 입력이 없는 경우



### 4 전화 통화

전화가 왔을 경우



참고

- HA-경비실 호출과 도어 모니터링의 요청시 3초 동안 응답을 기다리며, 응답이 없는 경우 종료됩니다.
- 공동현관(로비)/경비실/이웃통화의 경우 30초 동안 호출됨을 알리는 멜로디가 송출됩니다.  
현관의 호출 멜로디는 1호만 발생합니다.
- 우선순위로 통화 연결되며, 통화 종료 후 다음 순위 통화가 가능합니다.
- 공동현관(로비), 현관, 경비실, 이웃의 통화시간은 세대기의 프로그램에 의해서 결정된 시간 동안 통화가 가능합니다. 전화의 경우 종료 시까지 통화가 가능합니다.
- 좌측 하단의 호출 요청 아이콘은 우선순위로 점멸(White → Red)되고 통화시 현재 통화중인 요청 아이콘이 Red로 점등됩니다.



# 환경설정

## 환경설정 실행하기

### 1 환경설정 선택

환경설정 아이콘을 선택합니다.



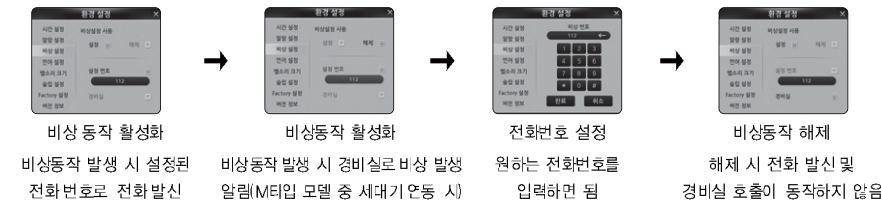
### 시간설정 현재시간을 설정합니다.



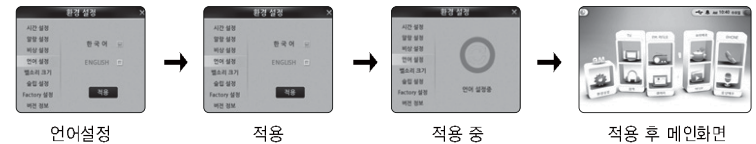
### 알람설정 정해진 시간에 알람음이 울리도록 설정합니다.(최대 3개까지 설정 가능합니다.)



### 비상동작



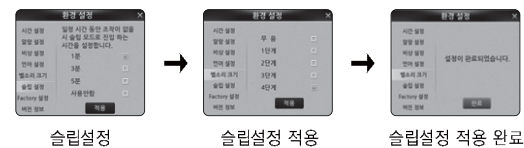
## 언어설정 사용할 언어를 설정합니다.



## 벨소리 크기 전화벨소리 크기를 설정합니다.



## 슬립설정 전원 절약을 위해 셋트의 슬립시간을 설정합니다.



## Factory 초기화 설정을 합니다.



## 버전정보 하드웨어 및 소프트웨어 버전 정보를 확인합니다.



버전정보



## 스마트키친 TV 펌웨어 방법

제품의 원활한 동작 및 제조사 사정으로 인한 추가 펌웨어 업그레이드를 진행 시 다음과 같이 진행하시기 바랍니다.

### 펌웨어 업그레이드 절차

- 1) 아트뷰 홈페이지(www.aview.co.kr)에서 최신 펌웨어 파일의 버전을 확인합니다.
- 2) 설치되어 있는 제품의 환경설정에서 현재 펌웨어 버전을 확인합니다.
- 3) 확인 후 펌웨어 버전이 구버전일 경우 홈페이지(內) 자료실에서 최신 펌웨어 파일을 다운로드 받습니다.
- 4) 다운로드한 펌웨어 파일을 사용하시는 USB 메모리 루트(제일 상위 경로) 위치에 복사합니다.
- 5) 주방TV 전원이 켜져있는 상태 : 펌웨어 프로그램이 복사되어 있는 USB 메모리를 주방TV 모니터 옆면부에 위치한 USB 소켓에 삽입합니다.
- 6) USB 메모리 인식 동시에 리부팅이 진행됩니다.



주의

- 주방TV 모델 확인 후 맞는 펌웨어 파일을 다운로드 받아야 합니다.
- 펌웨어 업그레이드 진행 중 전원을 OFF 시키지 말아야 합니다.
- 펌웨어 업그레이드 진행 중 USB 메모리를 제거하지 말아야 합니다.

## 고장진단 시 확인사항

제품의 이상이 발견되신 경우 바로 A/S를 신청하시기 보다는 다음과 같은 문제가 있어서 발생된 것은 아닌지 확인해 주시기 바랍니다.

문 제	해 결
전원이 들어오지 않아요	• 전원코드가 콘센트에 연결이 잘 되어 있는지 확인해 주세요
소리가 나오지 않아요	• 음량이 최소로 되어 있지 않은지 확인한 다음 음량을 조절하여 사용하시기 바랍니다.
리모컨이 안돼요	• 거리가 너무 먼 경우 가까운 곳에서 조작해 주세요. • 리모컨 건전지가 소모 되었을 수 있으므로 리모컨의 건전지를 점검해 주시기 바랍니다.
TV화면이 잘 안 나와요	• 모니터 주변에 강한 자성체가 있는지 살펴 봅니다. • 채널이 잘 맞추어져 있는지 확인합니다.
라디오가 나오지 않아요	• 음량이 최소로 되어 있지 않은지 확인합니다.
TV시청 시 화면의 일부 또는 화면의 자막이 보이지 않아요	• 화면비율을 바꿔 보세요
제품 동작이 정지 되었어요	• 본체 뒷면의 파워 스위치를 OFF 후 ON 합니다.
통화 중 하울링 (삐~하는 소음)이 나요	• 통화 볼륨이 너무 높지 않은지 확인합니다. • 통화 볼륨을 알맞게 조절합니다.

※ 위와 같은 확인 · 조치에도 문제가 해결되지 않으신다면 당사 고객센터 : 080-010-7474 으로 연락주시면 신속히 방문후 해결해 드리도록 하겠습니다.

# Memo