

	본 기기는 전자식 정밀기로 만들어져 있으며, 내부에 고전압이 발생되므로 임의로 분해하지 마십시오.		통화상태에서 후크스위치를 손으로 누르지 마십시오. 후크스위치를 누르는 동시에 상대방에서 호출시 송,수화기에서 호출음이 크게 발생합니다.
	본 제품을 떨어뜨리거나 강한 충격을 주지 마십시오.		청소시 물 묻은 손, 또는 휘발성의 벤젠, 신나등을 사용하지 마십시오.
	가습기, 난로등을 가까이 두지 마십시오. 고온 다습은 고장의 원인이 됩니다.		제품 외형 부분을 부드러운 천으로 가볍게 닦아서 청결한 제품을 유지 하십시오.

## KOCOM [ 품질보증서 ]

- 본 제품은 엄밀한 품질관리 및 검사과정을 거쳐서 만들어진 제품입니다.
- 저희 코콤 제품을 정상적으로 사용함에 있어 제조상의 결함으로 인하여 고장이 발생하였을 경우 구입하신 일로부터 1년간 무상으로 A/S해 드립니다.
- 다음의 경우에는 보증기간중 일지라도 유상으로 A/S해 드립니다.
  - 사용자의 이동 또는 취급부주의로 인한 고장
  - 부당한 수리 또는 내부를 변경, 손상시킨 경우
  - 천재지변에 의한 고장
  - 보증서에 미가입 또는 무확인 정장, 손실할 때
- 본 보증서는 재발행하지 않으므로 소중히 보관하십시오.
- A/S를 요청하시는 보증서를 꼭 제시해 주십시오.
 

※ 본 보증서의 상용 향상을 위하여 예고없이 변경될 수 있습니다.

제 품 명	Phone System J series M20
모 델 명	K2B-PM20J-WN
기 기 명	
형 식 번 호	
제 조 번 호	
구 입 일	년 월 일
보 증 기 간	구입일로부터 1년
판 매 점	
판 매 점 주 소	



1577-0051 (서비스 센터 대표 전화번호)

제품 모델명, 고장상태, 연락처를 정확히 알려주시면 고객 여러분의 궁금한 점을 언제나 친절하게 상담, 빠른 서비스를 제공합니다.

KOCOM CO.,LTD. www.kocom.co.kr

■본 설명서는 우측 일자 기준이며 품질의 향상을 위하여 예고없이 변경될 수 있습니다.

K2B-PM20J-WN 10.11.16

## 안전상의 주의

안전하게 사용하기 위해서는 꼭 지켜주세요.

- 다 읽으신 후에는 언제든지 볼 수 있는 곳에 보관하여 주십시오. 바르게 설치하기 위해서는 꼭 읽어 주시고 사장에 맞게 설치하십시오.
- 이 안전상 주의에 나타나 있는 내용은 소비자가 구입하신 상품의 사양에 포함되어 있지 않는 항목도 기재되어 있습니다.
- 잘 읽으신 후 올바르게 사용하고 의문사항은 A/S 센터로 문의하십시오.

그림 표시에 대하여

이 안전상의 주의 혹은 제품명의 표시에는 제품을 안전하고 바르게 사용하고, 제품 사용자와 다른 사람의 위험과 재산의 손실을 미연에 방지하기 위하여 여러가지 그림 표시를 하고 있습니다. 그 표시와 도면 기호의 의미는 다음과 같습니다.내용을 잘 이해하시고, 본문을 읽어 주십시오.

도면기호의 의미

	절대로 하지 말라는 표시입니다.		이 표시를 무시하고 잘못 취급할 시 사용자가 사망 또는 중상을 입을 가능성이 있는 경우를 표시합니다.
	이 표시를 무시하고 잘못 취급할 시 사용자가 부상을 입을 가능성이 있는 경우 또는 물물치 손상의 발생이 상정되는 경우를 표시합니다.		이 표시는 주의(고전압, 감전, 위험, 경고)를 포함해 촉구하는 내용을 표시합니다.
	이 표시는 분해금지할 것을 표시합니다.		이 표시는 전원회로를 콘센트에서 분리할 것을 표시합니다.

## 주의

- 설치시의 주의
  - 통신선의 배선 공사는 전기공사 기사 등의 자격자가 하더라도 법률로 의무화 되어 있습니다. 무자격자의 공사는 화재, 감전의 원인이 될 수 있습니다.
  - 콘돌리는 테이블, 장식장 등 불안전한 장소는 피해 주십시오.
  - 진동, 충격이 많은 곳에는 설치할 때 주의하십시오. 낙하, 전도에 의한 파손의 원인이 됩니다.
  - 부유물의 누수가 되는 장소면에는 설치하지 마십시오. 누전의 원인이 됩니다.
  - 통신선의 배선공사는 기술과 경험이 필요하므로 판매점 등에 상담하십시오.
  - 통신선은 전자기기 기종 등에 따라서 전원선으로 부터 떨어져서 설치해 주십시오. 혼란한 경우 화재, 감전 및 통신장애의 원인이 될 수 있습니다.
  - 비가 오는 장소나 습기가 많은 장소에 통신선을 설치하면 통신장애의 원인이 될 수 있습니다.
  - 벽걸이형의 기기에 벽걸이사가 있을 경우 안전하게 보전에 주십시오. 벽걸이사가 신체에 걸려 부상의 원인이 됩니다.
  - 벽면에 설치하는 벽면제외의 두께, 재질에 주의하여 주십시오. 사용중에 낙하로 상처의 원인이 됩니다.
  - 벽걸이형 장치는 낙하지 않게 설치해 주십시오. 지진 등으로 낙하할 경우 상처의 원인이 됩니다.
- 보수점검시의 주의
  - 기기의 내부에 먼지가 그대로 있고 장시간 청소를 하지 않으면 화재 등의 원인이 됩니다. 필요에 의해 내부의 청소, 점검은 판매점에 상담해 주십시오.
  - 기기에 손을 넣을 경우는 플러그를 제거나 플러그가 없는 경우 전원 차단기를 차단 후 행동을 하십시오.
  - 기기를 이동시킬 경우는 콘센트에서 플러그를 꼭 주십시오. · 전선선이 단자 등으로 접속되고 있는 기기의 경우 판매점, 전문에게 의뢰해 주십시오.
  - 젖은 물건 댄스, 신나, 뜨거운 물에 주의해 주십시오. · 세제를 스프레이 등으로 기기에 직접 사용하지 마십시오.

## 경고

- 시공상의 주의
  - 욕실이나 세탁기의 가까운 곳 습기, 먼지가 많은 장소에 설치하지 마십시오. 화재, 감전의 원인이 됩니다.
  - 조리대, 가습기, 히터 등의 가까운 곳 유열, 열기, 습기가 있는 곳을 피하여 설치하거나 가까이 두지 마십시오. 화재, 감전의 원인이 됩니다.
  - 먼지, 금속분, 유화수소가스 등 유해가스가 있는 장소에는 설치하지 마십시오. 화재, 감전 및 누전의 원인이 됩니다.
  - 물이나 악물등이 있는 장소에는 설치하지 마십시오. 화재, 감전의 원인이 됩니다. · 우거진 것을 올려놓거나 잡아당기면 파손의 원인이 됩니다.
  - 전원코드를 상하를 내거나 파손하거나 가공하지 마십시오. 화재, 감전의 원인이 됩니다. · 플러그를 떼 때에는 전원코드를 잘 잡으지 마십시오.
  - 전원코드를 열기 가까운 곳에 두지 마십시오. 코드의 피복이 손상되어 화재, 감전의 원인이 됩니다.
  - 코드의 손상으로 화재, 감전의 원인이 됩니다. 꼭 플러그를 잡고 빼주세요. · 젖은 손으로 플러그를 빼지 마십시오. 감전의 원인이 됩니다.
  - 본체 전원단자를 지정된 기기 이외의 다른 기기 전원으로 사용하지 마십시오. 화재, 감전, 누전의 원인이 됩니다.
  - 방수성의 성능저하가 없는 기기는 누수가 있는 장소에 설치하지 마십시오. 전원을 넣은 채 물을 흘려 주지 마십시오. 감전의 원인이 됩니다.
  - A/C 개폐기 설치시 누전, 감전의 요인(절대온 또는 전기가 통하는)을 제거 후 사용하십시오. 전원을 반드시 차단한 후에 A/S 또는 설치를 하십시오.
  - 기존 배선을 사용할 경우는 적합한지 확인하고 설치하여 주십시오. 화재, 감전의 원인이 됩니다.
  - 지정된 배선 재질을 사용하여 배선을 실시해 주십시오. 지정된 선에 외계 공사를 행하면 화재의 원인이 됩니다.
  - 전원선은 지정된 방법으로 확실하게 접속하고 반드시 접지하십시오. 화재의 원인이 됩니다.
  - 시스템을 구성하는 경우는 지정된 기기 이외의 기기를 접속하지 마십시오. 화재의 원인이 됩니다.
  - 이동시킬 경우는 꼭 플러그를 콘센트에서 빼서 통신선 등 외부의 접속선을 뺀 것을 확인한 후 행하여 주십시오. 코드의 상하로 화재, 감전의 원인이 될 수도 있습니다.

## Phone System J series M20 사용설명서

모델명 : K2B-PM20J-WN

K2B 인터폰  
K2B INTER PHONE

- 모자식 인터폰
- 상호식 인터폰 기능
- 직다이얼 세대호출 및 통화기능
- PAGING 기능(개별/전체)
- 세대 호출통화시 버튼램프 표시기능
- 설치가 간편하고 편리한 2선 방식
- Ø0.65mm 배선 사용자 통화거리 500m
- 로비폰 연동시 문열림 기능



K2B-PM20J-WN

저희 제품을 구입하여 주셔서 대단히 감사합니다. 사용전에 잘 읽어보시고 반드시 보관하세요. 감사합니다.



K2B로고 를 확인하세요

K2B로고 2가지 무늬를 제품과 100% 호환



주식회사 코콤

## ● 사용상의 주의

- 본 제품은 방법용으로 제작된 것이 아닙니다. 기기를 조작하는 경우 잘못으로 조작하지 마십시오. 감전의 원인이 됩니다.
- 기기에 물이 묻어 있거나 또는 작은 금속물을 놓치 마십시오. 흘러나와 기기에 들어갈 경우 화재, 감전의 원인이 됩니다.
- 기기의 통풍구를 막거나 금속류 등 이물질들을 넣지 마십시오. 화재, 감전의 원인이 됩니다.
- 낙하·충격될 시 또는 낙하 시 사용을 금합니다. 전원코드를 가공하거나 무리하게 휘거나 잡아 빼지 마십시오. 화재, 감전의 원인이 됩니다.
- 기기를 개조하지 마십시오. 화재, 감전의 원인이 됩니다. 호출음으로 귀에 손상이 오는 원인이 됩니다.
- 기기 위에 거울 등을 놓아두지 마십시오. 넘어지거나 낙하로 상처의 원인이 됩니다.
- 방문로의 명상이나 음성이 나오지 않을 시 신분을 확인 후 열어 주시고 A/S 의뢰를 바랍니다.
- 기기의 뒷뚜껑, 캐비닛, 커버는 열지 마십시오. 감전의 원인이 됩니다.

## ● 이상시의 주의

- 전원코드가 파손이 되면(산선의 노출, 단선 등) 반드시 교체 하십시오. 화재나 감전의 원인이 됩니다.
- 통화가 되지 않는다, 화상이 나오지 않는다, 호출이 되지 않는다, 이상음이 나온다, 등의 기기에 이상이 생기면 바로 플러그를 콘센트에서 제거나 플러그가 없는 경우 전원 차단기를 내리고 판매점 또는 A/S 센터에 수리를 의뢰해 주십시오. 그대로 사용하면 화재, 감전의 원인이 됩니다.
- 만일 열림이 들어간 경우는 먼저 플러그를 콘센트에서 빼고, 플러그가 없는 경우는 전원 차단기를 내리거나 판매점 또는 A/S 센터에 수리를 의뢰해 주십시오. 그대로 사용하면 화재, 감전의 원인이 됩니다.
- 만일 열기가 나고 이상한 냄새가 날 경우 그대로 사용하면 화재, 감전의 원인이 됩니다. 바로 플러그를 콘센트에서 제거나 플러그가 없는 경우는 전원 차단기를 내리고 판매점 또는 A/S 센터에 수리를 의뢰해 주십시오. 그대로 사용하면 화재, 감전의 원인이 됩니다. 바로 플러그를 콘센트에서 제거나 플러그가 없는 경우는 전원 차단기를 내리고 판매점 또는 A/S 센터에 수리를 의뢰해 주십시오. 그대로 사용하면 화재, 감전의 원인이 됩니다.
- 만일 이 기기를 떨어뜨리거나 캐비닛을 파손한 경우 플러그를 콘센트에서 제거나 플러그가 없는 경우는 전원을 차단한 후 판매점 또는 A/S 센터에 수리를 의뢰해 주십시오. 그대로 사용하면 화재, 감전의 원인이 됩니다.
- 직사광선을 피하여 주시고 온도 등이 없는 곳, 가능한 먼지가 적고 고온의 발생하지 않는 장소에 보관해 주십시오. 기기의 열화에 의한 화재, 감전의 원인이 됩니다.

## 주의 사항

## ● 안전, 경고, 주의사항

- 본 기기는 전자식 정밀 기기로 만들어져 있으므로 임의로 분해하지 마십시오. · 제품 설치 시 설치방법 (도면)에서 제시한 사양에 맞게 설치 하십시오.
- 시공에 이물질(STOCKER, 자석, 방파제, 쇠못) 등을 철저히 제거하십시오. (제품의 수명 단축과 파손 등 사용자에게도 위험이 초래됩니다.)
- 장마철 시 물이 배선을 타고 시스템에 영향을 줄 수 있으므로 중단 배선 처리를 U형 처리 바랍니다.

## ● 제품설치

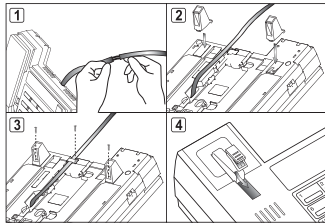
- 배선의 연결시 배선을 절단하지 마십시오. (강제 개선을 연결할 경우 배선의 유리가 있습니다.)
- 신호를 배선이나 AC선 등과 같이 배선되지 않도록 주의 하십시오. (배선의 배선과 신호를 혼동할 수 있습니다.)
- 단자에 배선을 연결할 때 규격에 맞는 드라이버를 사용하십시오. (만약 나사나 드라이버를 사용해도 배선이 파손될 수 있습니다.)
- 제품을 조선시 벽걸이형과 AC(DC)신호를 배선이 접속되지 않도록 주의 하십시오.
- 물이 스며들거나 누수가 되는 곳에는 전면 캐비닛을 설치하지 마십시오. 제품 감전 및 누전의 원인이 됩니다.

## ● 주의사항

- 제품과 통신배선에 관계 또는 다른 기기의 유도전압이 혼입하여 본체를 파손, 오동작, 침음, 화재, 폭발이 발생하는 경우가 있습니다.
- 실외 배선이나 AC 전선 등의 전선선과 배선, 그리고 기기 등의 전선선의 길이 배선하지 마세요.
- 모니터/카메라, 모니터/종신시터/AC전압을 오해하면 그대로 사용할 수 없습니다. 본 제품을 구매할 때부터 대리점에 연락하여 상담하여 문제점을 해결해 주세요.
- 이온 공기 분사기/가습기, 모니터/종신시터 통신선에 AC 전압을 인가하면 수리 불가한 손상이 발생할 수 있으니 주의해 주세요.
- 본 제품을 설치할 때와 주의를. 본 제품 내부의 고압 전압에 노출되면 감전사고가 발생할 수 있기 때문에 절대 분해하지 마세요.
- 본 제품에 인가하는 외부전압은 배선시공을 확인하여 정격전압을 사용하십시오. 그 이상의 전압을 인가하면 제품 파손으로 인하여 불가한 손상이 발생할 수 있으니 주의해 주세요.
- 전원은 꼭 가습기 전압(제품의 정격전압)과 본체 또는 실외배선에 접속해 주세요.
- 고압의 전력배선이나 인버터 등의 전선에 접속하면, 제품의 파손, 침음, 화재, 폭발이 발생하는 일이 있습니다.
- 본 제품을 낙하시키지 마십시오. 모니터등을 사용할 부분이 있어 개폐기나 고온 불꽃 등이 발생하는 일이 발생할 수 있습니다.
- 이 경우에는 본 제품을 구매할 때부터 대리점에 판매점에 연락하여 상담해 주세요.
- 방수코드의 손상(내면)에 근접하여 설치하면 전기가 혼입되어 영상이 피크리질 수 있기 때문에 이 같은 기기를 피하여 설치해 주세요.
- 전자제어, 휴대전화 같은 전자파가 나오는 기기에 근접 설치하면 영상이 피크리질 수 있기 때문에 이 같은 기기를 피하여 설치해 주세요.
- 다음 제품을 설치하지 마세요.
  - ① 콘서트, 방송, 난방기 등의 유 유전 조
  - ② 직사광선의 들어오는 장소
  - ③ 냉동냉장 0℃ 이하의 장소
  - ④ 제습, 난방 등의 습기가 높은 장소
  - ⑤ 가스, 먼지, 열기가 많은 장소
  - ⑥ 물이나 악물이 뿌려질 수 있는 위험한 장소
- 본 제품 외형의 상하를 볼 수 있기 때문에 신나, 악물 등의 악물이나 화학물질등으로 닿거나 상용제에 닿지 마세요.
- 환풍기배를 설치하는 벽면 시공이 완전히 건조된 상태에서 설치하십시오.
- 설치 장소는 직접 물을 받거나 가스의 유해환경상 상하게 발생하는 장소는 피하여 설치 하십시오.

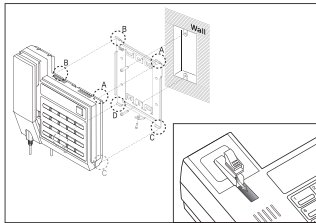
## 설치방법

### ■ 데이بل형



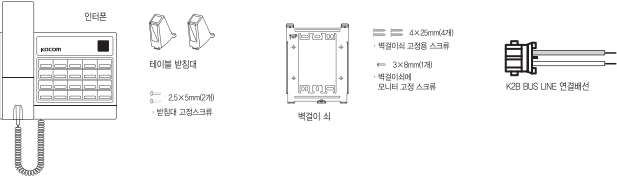
- 1) K2B 배선을 연결합니다.
- 2) 인터폰 바닥에 있는 홈에 데이블 받침대를 끼워넣습니다.
- 3) 데이블 받침대를 스크류로 고정합니다.  
K2B BUS LINE 연결배선을 위방향(그림) 또는 아래방향으로 스크류로 고정합니다.
- 4) 핸드셋 스토파를 걸림이 아래로 향하게 끼워넣습니다.

### ■ 벽걸이형



- 1) 벽걸이식을 스크류로 1구형 Box 또는 벽면에 설치합니다.
- 2) 배선을 인터폰 제품 결선도를 참고하여 결선합니다.
- 3) 인터폰을 벽걸이식에 걸고, 스크류를 이용하여 벽걸이식에 인터폰을 고정합니다.
- 4) 핸드셋 스토파를 걸림이 위로 향하게 끼워넣습니다.

## 제품구성



## 제품기능

모델명	K2B-PM20J-WN
입력전원	DC 24V
소비전력	대기시 : 1.5W(이하), 동작시 : 4W(이하)
통화방식	핸드셋 통화 방식
배선사양	2선 무극성, K2B 전용파워필터와 제품간 MAX 20M이하 설치를 권장합니다.
배선거리	CAT5 MAX 1KM (배선거리 및 제품 연동 갯수에 따라 통화 감도에 차이가 발생 할 수 있습니다.)
설치방법	탁상용, 벽걸이용
규격	(W)175mmX(H)175mmX(D)55mm

## 사용방법

### ■ 각 해당 세대로 호출 및 통화 기능



- 1) 세대 호출 버튼에 LED가 OFF되어 있는지 확인 합니다. 핸드셋을 들고 대기음을 확인 후 해당 세대의 번호 버튼을 누르면 호출 대기상태로 발신음이 들리고, 호출 세대의 LED가 점등 됩니다.
- 2) 호출을 받은 세대에서는 호출음이 울리고, 호출을 보낸 세대 번호의 버튼에서 LED가 점멸 됩니다.
- 3) 호출을 받은 세대에서는 핸드셋을 들면 통화가 이루어 지고 해당 세대 번호 버튼에서 LED가 점등 됩니다.

### ■ PAGING(방송) 기능



- 1) 세대 호출 버튼에 LED가 OFF되어 있는지 확인 합니다. 핸드셋을 들고 대기음을 확인 후 [PG]버튼을 누릅니다.
- 2) 개별 PAGING : [PG]버튼을 누르고 세대 번호를 누르면 핸드셋으로 PAGING 연결 멜로디음이 울리고 해당 세대로 핸드셋을 통해 PAGING이 이루어 집니다.  
ALL PAGING : [PG]버튼을 누르고 [ALL PG/SET]버튼을 누르면 1~18로 지정된 모든 세대로 전체 PAGING이 이루어 집니다.
- 3) PAGING 호출을 받은 세대에서는 PAGING 호출음이 울리고, 핸드셋에서 내려진 상태에서 핸드셋으로 통화가 됩니다.  
이 때 PAGING을 보낸 세대 번호 버튼 LED가 점등 됩니다.

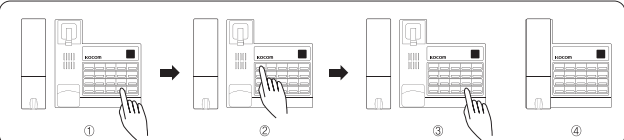
※ 개별 PAGING의 예 : 1번 세대로 개별 PAGING을 하고자 할 때

핸드셋을 들고 ▶ **PG** ▶ **1** ▶ 핸드셋으로 통화

※ ALL PAGING의 예 : 전체 세대로 PAGING을 하고자 할 때

핸드셋을 들고 ▶ **PG** ▶ **ALL PG/SET** ▶ 핸드셋으로 통화

### ■ 자기 세대 ID 등록 방법

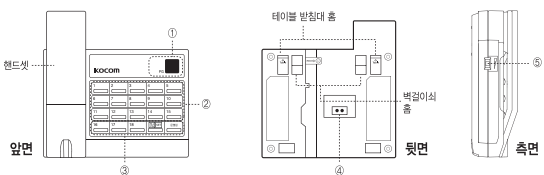


- 1) 세대 호출 버튼에 LED가 OFF되어 있는지 확인 합니다. 핸드셋을 들고 [ALL PG/SET]버튼을 3초간 누르고 있으면 핸드셋으로 설정 진입 멜로디가 들립니다.
- 2) 이 때 등록하고자 하는 자기 ID 번호를 누릅니다.
- 3) ID 등록 종료 후 다시 [ALL PG/SET]버튼을 누릅니다. 이 때 ID 등록 완료 멜로디가 핸드셋으로 들립니다.
- 4) 핸드셋을 내려면서 ID 등록이 완료 됩니다.

※ 자기 세대 ID 등록의 예 : 자기 세대 ID를 1번으로 등록하고자 할 때

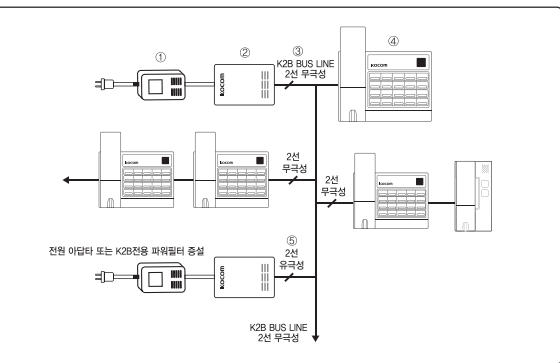
핸드셋을 들고 ▶ 3초간 **ALL PG/SET** ▶ **1** ▶ **ALL PG/SET** ▶ 핸드셋을 내리면 종료.

## 각부의 명칭



- 1) PG 버튼 : 세대 간 방송 기능 (PAGING)
- 2) 세대 호출 버튼 : 1~18 번으로 세대간 직박톤 호출 기능 및 호출,통화 상태 LED 알림 기능
- 3) 특수 기능 버튼  
- ALL PG / SET : 전체 연결된 세대 방송 / 특수 설정 기능 진입 및 종료 기능  
- 문열림 : 로비폰 연동 시 로비 호출 및 통화 상태 LED 알림 기능 및 통화 중 문열림 기능
- 4) K2B BUS LINE 연결 단자 : 2P로 무극성으로 연결
- 5) 3단 볼륨 스위치 : 호출음 3단 가변

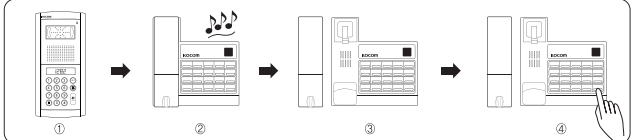
## 결선도



- 1) K2B 제품의 전원을 공급하기 위한 DC 24V ADAPTOR 입니다. ADS-48W-24-K2B 전용 ADAPTOR를 권장 합니다.
- 2) K2B 전용파워필터로써 K2B 제품군을 연동하기 위한 전원 중계기 입니다.
- 3) K2B 전용파워필터를 통한 2선으로 K2B BUS LINE 입니다. K2B BUS LINE에 K2B 제품군을 무극성으로 연결하여 사용 할 수 있습니다.
- 4) K2B-PM20J-WN은 최대 20대 연동 사용 할 수 있습니다.
- 5) 제품 설치시 필요에 따라 전원 아답터 또는 K2B 전용파워필터를 증설하여 사용 할 수 있습니다.  
이 때 증설 된 K2B-전용파워필터를 통한 2선과 기존 K2B BUS LINE 2선간에는 전원 극성을 반드시 맞춰야 사용 할 수 있습니다.
- 6) 전체 PG 동작시 세대 B세대 당 증설 전원 공급기를 추가해야 합니다.
- 7) K2B 세대연결 라인의 최종 종단 라인전압이 13V이하일 경우 증설 전원 공급기를 라인종단에 추가해야 합니다.

## 사용방법

### ■ 로비폰 연동시 문열림 기능



- 1) 로비폰에서 해당 세대로 호출 합니다.
- 2) 해당 세대에서는 호출음이 울리고 [문열림]버튼에서 LED가 점멸 합니다.
- 3) 핸드셋을 들면 로비폰과 통화가 이루어 집니다. 이 때 [문열림]버튼에서는 LED가 점등 됩니다.
- 4) 통화 중 [문열림]버튼을 누르면 로비폰에 연결된 개폐기가 열립니다.

※ 로비폰 문열림의 예

로비폰 호출 ▶ 호출음 발생 ▶ 핸드셋 들고 통화 ▶ [문열림] ▶ 로비폰 문 열림

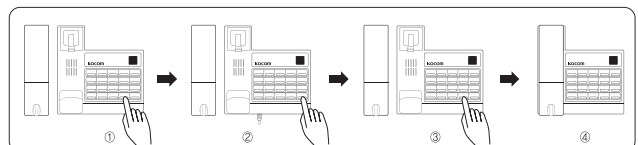
※ 세대 비밀번호 등록 및 변경방법 (로비폰에서 등록가능)

로비폰에서 세대를 호출하여 통화중인 상태에서 [#000]을 누르면, 10초 동안 경고음이 발생됩니다.  
10초가 지나서 경고음이 중단되고 세대 비밀번호로 입력한 후, [SET]버튼을 누르면 등록이 완료됩니다. (완료음 발생)  
통화 종료를 하면 됩니다. (최초 등록 후 변경방법도 동일)

[세대 호출하여  
통화중인 상태] → [#000# 누름] → 10초 발생 → [2222] → [문열림] → [완료음 발생]

### ■ 경비 모드 설정 및 해제 기능

경비모드 설정 후 증설 연결된 K2B 제품에서 [경비]버튼을 누르면 해당 세대의 번호 버튼에 LED가 점멸되며 호출음이 울립니다.  
이 때 핸드셋을 들면 호출을 보낸 K2B 제품과 통화가 이루어 집니다.



- 1) 세대 호출 버튼에 LED가 OFF되어 있는지 확인 합니다.  
핸드셋을 들고 [ALL PG/SET]버튼을 3초간 누르고 있으면 핸드셋으로 설정 진입 멜로디가 들립니다.
- 2) 이 때 [문열림]버튼을 누릅니다.
- 3) 경비 모드 설정 종료 후 다시 [ALL PG/SET]버튼을 누릅니다. 이 때 경비 모드 설정 완료 멜로디가 핸드셋으로 들립니다.
- 4) 핸드셋을 내려면서 경비 설정 모드로 변경됩니다.

※ 경비 모드 설정의 예

핸드셋을 들고 ▶ 3초간 **ALL PG/SET** ▶ **문열림** ▶ **ALL PG/SET** ▶ 핸드셋을 내리면 종료.

※ 경비 모드 해제 시 : 위와 동일합니다.

※ 경비 모드 설정 후 핸드셋을 들면 등록된 ID번호 버튼과 문열림 버튼의 LED가 점등됩니다.

해제 시에는 등록된 ID번호 버튼의 LED만 점등됩니다.

### ■ 각 기능 TIME 설정

- 1) 호출 대기 : 30초
- 2) 통화 시간 : 2분
- 3) PAGING 시간 : 2분